

1. REALIZACJA OBOWIĄZKOWYCH ZADAŃ MIASTA

Szczecin z dniem 1 stycznia 1999 r. uzyskał status miasta na prawach powiatu. Miasto realizuje zadania własne leżące w gestii zarówno gminy jak i powiatu, których katalog zawierają przepisy ustaw: z dnia 8 marca 1990 r. o samorządzie gminnym oraz z dnia 5 czerwca 1998 r. o samorządzie powiatowym.

Do zadań własnych Miasta należy zaspakajanie zbiorowych potrzeb wspólnoty. Ustawy określają, które z zadań własnych Miasta mają charakter obowiązkowy.

Zadania własne obejmują w szczególności sprawy:

- edukacji publicznej,
- promocji i ochrony zdrowia,
- pomocy społecznej,
- polityki prorodzinnej,
- wspierania osób niepełnosprawnych,
- transportu zbiorowego i dróg publicznych,
- miejskich dróg, ulic, mostów, placów oraz organizacji ruchu drogowego,
- wodociągów i zaopatrzenia w wodę, kanalizacji, usuwania i oczyszczania ścieków komunalnych, utrzymania czystości i porządku oraz urządzeń sanitarnych, wysypisk i unieszkodliwiania odpadów komunalnych, zaopatrzenia w energię elektryczną i ciepłą oraz gaz,
- targowisk i hal targowych,
- zieleni miejskiej i zadrzewień,
- cmentarzy miejskich,
- kultury oraz ochrony zabytków i opieki nad zabytkami,
- kultury fizycznej i turystyki,
- geodezji, kartografii i katastru,
- gospodarki nieruchomościami,
- ładu przestrzennego,
- budownictwa mieszkaniowego,
- administracji architektoniczno-budowlanej,
- gospodarki wodnej,
- ochrony środowiska i przyrody,
- rolnictwa, leśnictwa i rybactwa śródlądowego,
- porządku publicznego i bezpieczeństwa obywateli,
- ochrony przeciwpowodziowej, przeciwpożarowej i zapobiegania innym nadzwyczajnym zagrożeniom życia i zdrowia ludzi oraz środowiska,
- przeciwdziałania bezrobociu oraz aktywizacji lokalnego rynku pracy,
- ochrony praw konsumenta,
- utrzymania miejskich obiektów i urządzeń użyteczności publicznej oraz obiektów administracyjnych,
- obronności,
- promocji miasta,
- wspierania i upowszechniania idei samorządowej,
- współpracy z organizacjami pozarządowymi, społecznościami lokalnymi i regionalnymi innych państw.

Ustawy mogą nakładać na Miasto obowiązek wykonywania zadań zleconych z zakresu administracji rządowej, a także z zakresu organizacji przygotowań i przeprowadzania wyborów powszechnych oraz referendów. Zadania z zakresu administracji rządowej mogą być również wykonywane na podstawie porozumień z organami tej administracji. Miasto może wykonywać również zadania leżące w gestii innych samorządów na podstawie porozumień z nimi zawartych. W celu wykonywania zadań Miasto tworzy jednostki organizacyjne, a także zawiera umowy z innymi podmiotami np. organizacjami pozarządowymi.

Wśród miejskich jednostek organizacyjnych są zakłady budżetowe, jednostki budżetowe, instytucje kultury. Ponadto zadania Miasta realizowane są także przez spółki z udziałem Miasta, różnego rodzaju służby, inspekcje i straże.

Podstawową jednostką organizacyjną miasta, przy pomocy której Prezydent Miasta realizuje swoje ustawowe zadania jest Urząd. Szczegółowe zasady funkcjonowania Urzędu ustala Regulamin organizacyjny.

Charakterystyka działań według obszarów działalności **Oświata i wychowanie oraz kultura i sztuka**

Szczecin posiada obszerną sieć placówek i instytucji związanych z systemem oświaty oraz kulturą i sztuką.

System oświaty Miasta Szczecin, zgodnie z ustawą z dnia 7 września 1991 r. o systemie oświaty, obejmuje:

- przedszkola i inne formy wychowania przedszkolnego,
- szkoły: podstawowe, gimnazja, ponadgimnazjalne, artystyczne,
- placówki oświatowo – wychowawcze,
- placówki kształcenia ustawicznego, praktycznego oraz ośrodki dokształcania i doskonalenia zawodowego – umożliwiające uzyskanie wiedzy ogólnej, umiejętności i kwalifikacji zawodowych,
- placówki artystyczne – ogniska artystyczne umożliwiające rozwijanie zainteresowań i uzdolnień artystycznych,
- poradnie psychologiczno – pedagogiczne w tym specjalistyczne udzielające dzieciom, młodzieży, rodzicom i nauczycielom pomocy psychologiczno – pedagogicznej, a także pomocy uczniom w wyborze kierunku kształcenia i zawodu,

- młodzieżowe ośrodki wychowawcze, młodzieżowe ośrodki socjoterapii, specjalne ośrodki szkolno – wychowawcze oraz specjalne ośrodki wychowawcze dla dzieci i młodzieży wymagających stosowania specjalnej organizacji nauki, metod pracy i wychowania, a także ośrodki umożliwiające dzieciom i młodzieży z upośledzeniem umysłowym w stopniu głębokim oraz z upośledzeniem umysłowym z niepełnosprawnościami sprzężonymi realizację obowiązku rocznego przygotowania przedszkolnego, obowiązku szkolnego i obowiązku nauki,
- placówki zapewniające opiekę i wychowanie uczniom w okresie pobierania nauki poza miejscem stałego zamieszkania,
- placówki doskonalenia nauczycieli.

Zgodnie z ustawą z dnia 7 września 1991 r. o systemie oświaty do zadań własnych gminy należy zakładanie i prowadzenie publicznych przedszkoli, w tym z oddziałami integracyjnymi, przedszkoli specjalnych oraz innych form wychowania przedszkolnego, szkół podstawowych oraz gimnazjów, w tym z oddziałami integracyjnymi, z wyjątkiem szkół podstawowych specjalnych i gimnazjów specjalnych, szkół artystycznych oraz szkół przy zakładach karnych, zakładach poprawczych i schroniskach dla nieletnich.

Do zadań własnych powiatu należy zakładanie i prowadzenie publicznych szkół podstawowych specjalnych i gimnazjów specjalnych, szkół ponadgimnazjalnych, w tym z oddziałami integracyjnymi, szkół sportowych i mistrzostwa sportowego, placówek oświatowo – wychowawczych, placówek kształcenia ustawicznego i praktycznego, ośrodków doskonalenia zawodowego, poradni psychologiczno – pedagogicznych (w tym specjalistycznych), młodzieżowych ośrodków wychowawczych, młodzieżowych ośrodków socjoterapii, specjalnych ośrodków szkolno – wychowawczych, specjalnych ośrodków wychowawczych dla dzieci i młodzieży wymagającej stosowania specjalnej organizacji nauki, metod pracy i wychowania, ośrodków umożliwiających dzieciom i młodzieży upośledzonej umysłowo w stopniu głębokim oraz upośledzoną umysłowo ze sprzężonymi niepełnosprawnościami realizację odpowiednio obowiązku rocznego przygotowania przedszkolnego, obowiązku szkolnego i obowiązku nauki oraz placówek zapewniających opiekę i wychowanie uczniom w okresie pobierania nauki poza miejscem stałego zamieszkania.

Jednostki samorządu terytorialnego mogą zakładać i prowadzić szkoły i placówki, których prowadzenie nie należy do ich zadań własnych, po zawarciu porozumienia z jednostką samorządu terytorialnego, dla której prowadzenie danego typu

szkoły lub placówki jest zadaniem własnym, a w przypadku szkół artystycznych – z ministrem właściwym do spraw kultury i ochrony dziedzictwa narodowego.

Szkoły i placówki mogą być szkołami i placówkami publicznymi albo niepublicznymi. Mogą być zakładane i prowadzone nie tylko przez jednostki samorządu terytorialnego (publiczne szkoły i placówki), ale również przez inne osoby prawne, a także osoby fizyczne.

W roku szkolnym 2011/2012 w mieście funkcjonują następujące jednostki organizacyjne realizujące zadania w zakresie edukacji:

- przedszkola (52, 6 filii),
- punkty przedszkolne jako inne formy wychowania przedszkolnego (2),
- szkoły podstawowe (43; w tym 33 samodzielnie, 10 w zespołach szkół),
- gimnazja (38; w tym 18 samodzielnie, 20 w zespołach szkół),
- zespoły szkół (SP + GM) – (7)
- licea ogólnokształcące (23; w tym 8 samodzielnie, 10 w zespołach szkół ogólnokształcących i 5 w zespołach szkół),
- zespoły szkół ogólnokształcących (10 w tym Zespół Szkół Sportowych i Centrum Kształcenia Sportowego i Zespół Szkół nr 5 im. Józefa Wybickiego),
- zespoły szkół zawodowych (14; w tym Zespół Szkół Nr 5 im. Józefa Wybickiego)
- zespoły szkół specjalnych (5 w tym zespół szkół przy Wielofunkcyjnej Placówce Opiekuńczo – Wychowawczej im. Konstantego Maciejewicza)
- poradnie psychologiczno – pedagogiczne (5),
- Państwowa Szkoła Muzyczna I stopnia im. T. Szeligowskiego,
- Ogólnokształcząca Szkoła Muzyczna I stopnia im. Prof. Marka Jasińskiego,
- Państwowe Ognisko Baletowe,
- Pałac Młodzieży - Pomorskie Centrum Edukacji,
- Międzyszkolny Ośrodek Sportowy,
- Międzyszkolny Ośrodek Sportowy Euroregionalne Centrum Edukacji Wodnej i Żeglarskiej,
- Ognisko Pracy Pozaszkolnej Szczeciński Chór Chłopięcy „Słowiki”,
- Szkolne Schronisko Młodzieżowe „Cuma”,
- specjalne ośrodki szkolno – wychowawcze (5), w tym ośrodek dla dzieci słabo słyszących i ośrodek dla dzieci niesłyszących,
- młodzieżowe ośrodki socjoterapii (2),
- Młodzieżowy Ośrodek Wychowawczy,
- Bursa Szkolna Integracyjna.

W dniu 23 kwietnia 2012 roku podczas sesji Rady Miasta zostaną podjęte decyzje w sprawie planów restrukturyzacyjnych w Wydziale Oświaty.

Do zadań własnych jednostki samorządu terytorialnego należą również sprawy z zakresu prowadzenia działalności kulturalnej oraz ochrony zabytków i opieki nad zabytkami. Jednostki samorządu terytorialnego organizują działalność kulturalną poprzez tworzenie instytucji kultury, dla których prowadzenie działalności kulturalnej jest podstawowym celem statutowym.

W Szczecinie funkcjonuje 11 instytucji kultury podporządkowanych organizacyjnie Gminie Miasto Szczecin:

- teatry : Teatr Współczesny i Teatr Lalek Pleciuga,
- domy kultury: Klub 13 Muz, Klub Skolwin, MOK Dąbie, Słowianin, Ośrodek Teatralny Kana,
- Filharmonia Szczecińska,
- Miejska Biblioteka Publiczna,
- Szczecińska Agencja Artystyczna,
- Muzeum Techniki i Komunikacji „Zajezdnia Sztuki”.

Opieka społeczna i ochrona zdrowia

Pomoc społeczna, będąca instytucją polityki społecznej państwa, ma na celu umożliwienie osobom i rodzinom przezwyciężenie trudnych sytuacji życiowych, których nie są one w stanie pokonać wykorzystując własne uprawnienia, zasoby i możliwości.

Pomocy społecznej udziela się osobom i rodzinom w szczególności z powodu:

- ubóstwa,
- sieroctwa,
- bezdomności,
- bezrobocia,
- niepełnosprawności,
- długotrwałej lub ciężkiej choroby,
- przemocy w rodzinie,
- potrzeby ochrony macierzyństwa lub wielodzietności,
- bezradności w sprawach opiekuńczo – wychowawczych i prowadzenia gospodarstwa domowego, zwłaszcza w rodzinach niepełnych lub wielodzietnych,
- braku umiejętności w przystosowaniu do życia młodzieży opuszczającej placówkę opiekuńczo – wychowawczą,
- trudności w integracji osób, które otrzymały status uchodźcy,
- trudności w przystosowaniu do życia po zwolnieniu z zakładu karnego,
- alkoholizmu lub narkomanii,
- zdarzenia losowego i sytuacji kryzysowej,
- klęski żywiołowej lub ekologicznej.

Organizatorami pomocy społecznej w myśl ustawy z dnia 12 marca 2004 r. o pomocy społecznej są organy administracji rządowej i samorządowej, które w tym zakresie współpracują z organizacjami społecznymi i pozarządowymi,

Kościółem Katolickim, innymi kościołami, związkami wyznaniowymi oraz osobami fizycznymi i prawnymi.

Rolę koordynatora Systemu Pomocy Społecznej w Mieście pełni **Miejski Ośrodek Pomocy Rodzinie**, który działa w formie jednostki budżetowej. Ośrodek realizuje ustawowe obligatoryjne zadania wynikające z ustawy o pomocy społecznej przypisane gminnym ośrodkom pomocy społecznej (OPS) oraz powiatowym centrům pomocy rodzinie (PCPR. Od 1 stycznia 2012 r Ośrodek na podstawie uchwały Rady Miasta wyznaczony został także organizatorem wsparcia rodziny a Zarządzeniem Prezydenta Miasta Szczecin ustanowiony organizatorem rodzinnej pieczy zastępczej. Ośrodek wykonuje także zadania wynikające z odrębnych ustaw, z których najistotniejsza , gdy chodzi o ilość nowych dodatkowych zadań jest ustawa o przeciwdziałaniu przemocy w rodzinie. Na podstawie tej ustawy MOPR zapewnia obsługę administracyjną Interdyscyplinarnego Zespołu ds. Przeciwdziałania Przemocy w Rodzinie oraz wykonuje najistotniejszą część gwarantowanych usług i świadczeń przysługującym ofiarom przemocy w rodzinie.

Przy pomocy Ośrodka Prezydent Szczecina sprawuje nadzór merytoryczny nad działalnością rodzinnej opieki zastępczej, innych jednostek pomocy społecznej na terenie Gminy Miasto Szczecin. Nadzór ten polega na opiniowaniu i kontroli realizacji zadań przez te jednostki pod kątem ich jakości, rzetelności, efektywności i prawidłowości ich wykonania, kwalifikacji osób wykonujących usługi oraz dostosowania tych usług do wymaganych przepisami prawa standardów.

Do zadań Ośrodka należą między innymi:

- analiza i ocena zjawisk rodzących zapotrzebowanie na świadczenia z pomocy społecznej,
- koordynowanie realizacji gminnej i powiatowej strategii rozwiązywania problemów społecznych ze szczególnym uwzględnieniem programów pomocy społecznej, profilaktyki i rozwiązywania problemów alkoholowych, wspierania osób niepełnosprawnych i innych, których celem jest integracja osób i rodzin z grup szczególnego ryzyka,
- udzielanie schronienia, zapewnienie posiłku oraz niezbędnego ubrania osobom tego pozbawionym,
- przyznawanie i wypłacanie zasiłków,
- kierowanie do domów pomocy społecznej, ośrodków wsparcia czy placówek opiekuńczo – wychowawczych,
- prowadzenie specjalistycznego poradnictwa,
- organizowanie opieki w rodzinach zastępczych,

- organizowanie i świadczenie usług opiekuńczych w miejscu zamieszkania dla osób z zaburzeniami psychicznymi,
- realizacja zadań wynikających z rządowych programów pomocy społecznej, mających na celu ochronę poziomu życia osób, rodzin i grup społecznych oraz rozwój specjalistycznego wsparcia,
- podejmowanie działań zmierzających do ograniczenia skutków niepełnosprawności,
- dożywianie dzieci,
- krótkookresowa i doraźna pomoc psychologiczna oraz interwencja kryzysowa

Na sieć jednostek pomocy społecznej w Mieście składają się różnego rodzaju placówki, które świadczą usługi adresowane do określonych kategorii osób. Są to np.:

- **całodobowe domy pomocy społecznej** - zapewniające osobom wymagającym całodobowej opieki usługi: bytowe, opiekuńcze, wspomagające, a także edukacyjne.
- **placówki opiekuńczo – wychowawcze** (Wielofunkcyjna Placówka Opiekuńczo – Wychowawcza, rodzinne domy dziecka,) - zapewniające dzieciom pozbawionym częściowo lub całkowicie opieki rodzicielskiej całodobową ciągłą lub okresową opiekę i wychowanie, (w związku z wejściem od 1 stycznia 2012 r. w życie ustawy o wspieraniu rodziny i systemie pieczy zastępczej sfera pieczy zastępczej zarówno instytucjonalnej jak i rodzinnej oraz system dziennego wsparcia w tzw. placówkach opiekuńczo-wychowawczych wsparcia dziennego wyłączony został w dużym stopniu z regulacji ustawowej zawartej w ustawie o pomocy społecznej, w związku z czym dzisiejsze rozwiązania organizacyjne ulegną istotnym zmianom i przekształceniom z końcem bieżącego roku, bowiem stan obecny oparty jest na przepisach przejściowych)⁹
- **ośrodki wsparcia** – będące placówkami pobytu dziennego, gdzie udziela się wsparcia osobom, które nie wymagają opieki całodobowej, ale wymagają pomocy w zaspokajaniu codziennych, niezbędnych potrzeb życiowych oraz specjalistycznej terapii, integracji i pracy socjalnej (wyodrębnione organizacyjnie bądź nie wyodrębnione jednostki).

Do placówek pomocy społecznej, którymi dysponuje Miasto, należą:

- Miejski Ośrodek Pomocy Rodzinie,

- Dom Pomocy Społecznej „Dom Kombatanta i Pioniera Ziemi Szczecińskiej” ,
- Dom Pomocy Społecznej „Dom Kombatanta” ,
- Dom Pomocy Społecznej,
- Wielofunkcyjna Placówka Opiekuńczo – Wychowawcza⁴,
- Ośrodek Wsparcia dla Dzieci, Młodzieży i Dorosłych,
- Rodzinne Domy Dziecka (11),
- Środowiskowy Dom Samopomocy ,

Zadanie z zakresu pomocy społecznej realizowane są także przez podmioty niepubliczne prowadzące działalność pożytku publicznego, podmioty gospodarcze wykonujące określone usługi zlecane bądź przez MOPR bądź Wydział Zdrowia i Polityki Społecznej dla osób uprawnionych do określonych form pomocy i świadczeń. Zadania te realizowane są zarówno przez wyodrębnione specjalistyczne jednostki i placówki jak i w postaci pojedynczych usług.

Wydatki Miasta na sferę pomocową obejmują także finansowanie usług realizowanych na rzecz mieszkańców Szczecina na terenie innych powiatów. Dotyczy to głównie pieczy zastępczej w placówkach opiekuńczo-wychowawczych i rodzinach zastępczych oraz całodobowego pobytu w domach pomocy społecznej dla osób przewlekle somatycznie bądź psychicznie chorych bądź w wieku podeszłym.

Zadania z zakresu szeroko rozumianej sfery społecznej o charakterze pomocowym realizuje Szczecińskie Centrum Świadczeń, które wykonuje zadanie zleczone gminy – rozpatrywanie i przyznawanie **świadczeń rodzinnych i alimentacyjnych, prowadzenie postępowań** wobec dłużników alimentacyjnych oraz własne: rozpatrywanie wniosków i udzielanie pomocy w formie **dodatku mieszkaniowych**.

W oparciu o nową regulację ustawową o opiece nad dziećmi do lat 3 funkcjonuje w Szczecinie **opieka żłobkowa**. Aktualnie realizowana przez 8 jednostek połączonych w jeden **Zespół Żłobków Miejskich**.

Do zadań własnych Miasta należą również zadania związane z ochroną zdrowia. Jednostki samorządu terytorialnego mogą tworzyć zakłady opieki zdrowotnej, które udzielają świadczeń zdrowotnych finansowanych ze środków publicznych osobom ubezpieczonym, a także innym osobom, uprawnionym do tych świadczeń na podstawie odrębnych przepisów, nieodpłatnie, za częściową odpłatnością lub odpłatnością całkowitą.

W Szczecinie funkcjonują 2 placówki opieki zdrowotnej utworzone przez Miasto:

- Samodzielny Publiczny Zakład Opieki Zdrowotnej Szkół Wyższych w Szczecinie,

⁹ Ustawa z dnia 9 czerwca 2011 r. o wspieraniu rodziny i systemie pieczy zastępczej

- Samodzielny Publiczny Zakład Opieki Zdrowotnej – Ośrodek Terapii Uzależnień od Alkoholu.

Podstawowym źródłem ich finansowania są kontrakty z NFZ. Miasto udziela wsparcia finansowego na wybrane dodatkowe programy i zadania.

Zadania z zakresu **profilaktyki i promocji zdrowia** realizowane są głównie w trybie zlecenia zadań podmiotom zewnętrznym wyłanianym w procedurach przetargowych bądź konkursowych.

Do miejskich jednostek świadczących usługi z zakresu szeroko rozumianej pomocy społecznej i ochrony zdrowia zaliczyć należy również Miejską Izbę Wytrzeźwień, Powiatowy Urząd Pracy czy Powiatowy Zespół ds. Orzekania o Niepełnosprawności.

Zadania z tego obszaru zarówno własne jak i zlecone, obligatoryjne oraz wynikające z przyjętych rozwiązań, programów, realizowane są także przez podmioty niepubliczne w drodze zlecenia realizacji zadań i usług wraz z ich dofinansowaniem bądź poprzez udzielanie dotacji bądź w drodze zakupu usług.

Gospodarka komunalna, gospodarka nieruchomościami, budownictwo, transport

Do jednostek realizujących zadania w zakresie gospodarki komunalnej, gospodarki nieruchomościami, budownictwa, transportu należą:

➤ **Zakłady budżetowe:**

Zarząd Budynków i Lokali Komunalnych

Przedmiotem działalności Zakładu jest przede wszystkim zarządzanie nieruchomościami wchodzącymi w skład zasobu mieszkaniowego Gminy Miasto Szczecin, komunalnymi lokalami użytkowymi i garażami, a także zasobem mieszkaniowym, lokalami użytkowymi i garażami stanowiącymi nieruchomości Skarbu Państwa, którymi gospodaruje Prezydent wykonujący zadania starosty. Ponadto ZBiLK pełni rolę inwestora zastępczego dla powierzonych Zakładowi inwestycji finansowanych z budżetu Miasta dotyczących komunalnego budownictwa mieszkaniowego.

Zakład Usług Komunalnych

Przedmiotem działania ZUK jest świadczenie usług komunalnych należących do zadań własnych Gminy Miasto Szczecin w zakresie :

- administrowanie terenami zieleni miejskiej wraz z elementami małej architektury, lasami miejskimi wraz z osadami leśnymi, budynkami, infrastrukturą związaną z gospodarką leśną, nabrzeżami miejskimi, kąpieliskami miejskimi wraz z obiektami znajdującymi się na ich terenie,

basenami osiedlowymi, basenami przeciwpożarowymi, fontannami miejskimi, pomnikami, Teatrem Letnim, zbiornikami i ciekami wodnymi na gruntach stanowiących własność Miasta lub Skarbu Państwa, przepompownią przy ul. Gdańskiej, Kaplicą na Cmentarzu Centralnym, chłodnią przy ul. Ku Słońcu;

- administrowanie i utrzymanie punktów zbiórki odpadów problemowych,
- administrowanie i utrzymanie szaletów publicznych,
- prowadzenie prac związanych z utrzymaniem czystości i porządku na terenie Miasta w tym opróżnianie pojemników na odchody zwierzęce,
- utrzymanie składowisk komunalnych w fazie poeksploatacyjnej zgodnie z wymogami ochrony środowiska oraz prowadzenie prac zabezpieczających środowisko przed niekorzystnym oddziaływaniem składowisk, w tym likwidacja miejsc nielegalnego składowania odpadów,
- nadzorowanie i kontrola przestrzegania wymagań ochrony środowiska przed odpadami na zasadach określonych w odrębnych przepisach,
- prowadzenie Schroniska dla Bezdomnych Zwierząt,
- administrowanie cmentarzami komunalnymi wraz z towarzyszącą infrastrukturą,
- nadzór nad świadczeniem usług pogrzebowych,
- prowadzenie działalności związanej z zabezpieczeniem przeciwpowodziowym Miasta Szczecin w zakresie uregulowanym odrębnymi przepisami,
- zawieranie umów najmu i dzierżawy na terenach i obiektach będących w administracji i zarządzie ZUK,
- prowadzenie remontów, inwestycji na mieniu administrowanym i zarządzanym przez ZUK,
- pełnienie funkcji Inżyniera Kontraktu przy remontach oraz inwestycjach prowadzonych na mieniu administrowanym i zarządzanym przez ZUK.

Zarząd Dróg i Transportu Miejskiego¹⁰

Przedmiotem działania ZDiTM jest:

- finansowanie, planowanie, utrzymanie, ochrona dróg publicznych, organizacja ruchu na drogach publicznych w granicach administracyjnych Miasta Szczecin, z wyłączeniem autostrad i dróg ekspresowych.
- zarządzanie, gospodarowanie, finansowanie, oznakowanie i utrzymanie użytków gruntowych o symbolu „dr” stanowiących własność Gminy Miasta Szczecin, nie zarządzanych przez inne podmioty,

¹⁰ Od 01 stycznia 2012 r. jednostka budżetowa zgodnie z Uchwałą nr XIII/303/11 w sprawie likwidacji samorządowego zakładu budżetowego pn. „Zarząd Dróg i Transportu Miejskiego” w celu utworzenia jednostki budżetowej

- organizacja, nadzór i kontrola oczyszczania ulic w Mieście Szczecin,
- przewóz, organizacja, zarządzanie, planowanie i sterowanie transportem zbiorowym.

➤ **Spółki z udziałem Miasta:**

Miejskie Przedsiębiorstwo Oczyszczania Spółka z o.o.,

Do zadań Spółki należy wywóz odpadów bytowych i innych, oczyszczanie ulic, placów, obszarów wodnych i innych terenów oraz urządzeń, selektywna zbiórka odpadów, unieszkodliwianie odpadów, handel przetworzonymi odpadami, organizacja, projektowanie, budowa oraz eksploatacja urządzeń i instalacji do przetwarzania odpadów.

Szczecińsko – Polickie Przedsiębiorstwo Komunikacyjne Spółka z o.o.,

Przedmiotem działalności Spółki jest przede wszystkim świadczenie usług transportowych w lokalnej komunikacji zbiorowej na terenie Szczecina, Polic i gmin sąsiednich, świadczenie innych usług transportowych, świadczenie usług w zakresie remontów i przeglądów technicznych środków transportowych, wynajem środków transportowych, świadczenie usług reklamowych.

Szczecińskie Przedsiębiorstwo Autobusowe „Dąbie” Spółka z o.o. oraz Szczecińskie Przedsiębiorstwo Autobusowe „Klonowica” Spółka z o.o.

Przedmiotem działalności Spółek jest świadczenie usług transportowych w lokalnej komunikacji zbiorowej na terenie Gminy Miasto Szczecin i gmin sąsiednich, świadczenie innych usług transportowych, świadczenie usług w zakresie remontów, napraw i przeglądów technicznych środków transportowych, wynajem środków transportowych, świadczenie usług reklamowych.

Tramwaje Szczecińskie Spółka z o.o.

Podstawowym celem działania Spółki jest zaspokojenie potrzeb mieszkańców Gminy Miasto Szczecin w zakresie lokalnego transportu zbiorowego - tramwajowej komunikacji zbiorowej.¹¹

Szczecińskie Towarzystwo Budownictwa Społecznego Spółka z o.o.,

Przedmiotem działalności Spółki jest:

- budowanie domów mieszkalnych i ich eksploatacja na zasadach najmu,

- remontowanie ze środków własnych, bez udziałów kredytów z KFM, domów mieszkalnych w celu sprzedaży lokali mieszkalnych oraz znajdujących się w tych budynkach lokali użytkowych, dla uzyskania środków finansowych na budownictwo eksploatowane na zasadach najmu,
- wynajmowanie lokali użytkowych i garaży, znajdujących się w zasobach Spółki,
- zarządzanie i administrowanie własnym zasobem mieszkaniowym,
- sprawowanie na podstawie umów zarządu i administrowanie budynkami mieszkaniowymi i użytkowymi nie stanowiącymi własności Spółki,
- sprawowanie funkcji inwestora zastępczego w zakresie inwestycji mieszkaniowych oraz infrastruktury związanej z budownictwem mieszkaniowym,
- budowanie budynków wielorodzinnych oraz domów jednorodzinnych ze środków przyszłych właścicieli,
- budowanie budowli i urządzeń infrastruktury technicznej związanych z funkcjonowaniem zasobu mieszkaniowego,
- przeprowadzanie remontów i modernizacji domów mieszkalnych nie będących własnością Spółki,
- zarządzanie nieruchomościami niemieszkalnymi takimi jak: obiekty służby zdrowia, oświaty i wychowania, kulturalno-oświatowe, handlowe lub inne, jeżeli w obiektach tych świadczone są usługi przede wszystkim na rzecz mieszkańców osiedli.

Towarzystwo Budownictwa Społecznego „Prawobrzeże” Spółka z o.o.,

Zadaniem Spółki jest budowanie domów mieszkalnych i ich eksploatacja na zasadach najmu. Spółka może również:

- nabywać budynki mieszkalne,
 - przeprowadzać remonty i modernizację obiektów przeznaczonych na zaspokajanie potrzeb mieszkaniowych na zasadach najmu,
 - wynajmować lokale użytkowe znajdujące się w budynkach Spółki,
 - sprawować na podstawie umów zlecenia zarząd budynkami mieszkalnymi i niemieszkalnymi nie stanowiącymi własności Spółki, z tym że powierzchnia zarządzanych budynków niemieszkalnych nie może być większa niż powierzchnia budynków mieszkalnych,
- Spółka może również prowadzić inną działalność związaną z budownictwem mieszkaniowym i infrastrukturą towarzyszącą.

Szczecińskie Centrum Renowacyjne Spółka z o.o.

Przedmiotem działalności Spółki jest prowadzenie renowacji i modernizacji obiektów budowlanych, prowadzenie działalności

¹¹ Spółka powstała na podstawie Uchwały Rady Miasta Szczecin z dnia 24 listopada 2008 r., w wyniku przekształcenia z dniem 1 stycznia 2009 r. zakładu budżetowego pn. Miejski Zakład Komunikacyjny w Szczecinie.

inwestycyjnej związanej z budownictwem mieszkaniowym i użytkowym oraz infrastrukturą towarzyszącą, wykonywanie robót budowlano-montażowych, pośrednictwo w obrocie nieruchomościami, zarządzanie i administrowanie nieruchomościami, a także pełnienie funkcji Zarządcy we Wspólnotach Mieszkaniowych, wykonywanie czynności inwestora zastępczego, prowadzenie imprez kulturalnych, działalność sportowa, rozrywkowa i rekreacyjna.

Szczecińska Energetyka Ciepła Spółka z o.o.

Podstawowym przedmiotem działalności Spółki jest produkcja, zakup i dystrybucja energii cieplnej, gorącej wody i pary technologicznej, eksploatacja i modernizacja własnych oraz - na zlecenie - obcych urządzeń ciepłowniczych. Ponadto, określanie ogólnych i technicznych warunków podłączeń użytkowników do sieci cieplnej, programowanie budowy urządzeń

ciepłowniczych, wdrażanie nowych rozwiązań technicznych i nadzory techniczne.

Zakład Wodociągów i Kanalizacji Spółka z o.o.

Spółka jest zakładem użyteczności publicznej i wykonuje zadania własne gminy z zakresu zaopatrzenia w wodę oraz usuwania i oczyszczania ścieków komunalnych.

Spółka zakończyła program „Poprawa jakości wody w Szczecinie”. Projekt jest jednym z największych w Polsce i Europie przedsięwzięciem inwestycyjnym z zakresu gospodarki wodno-ściekowej zrealizowanym w latach 2000-2010 o wartości 280,83 mln €, z czego dofinansowanie z Funduszu Spójności wyniosło ok. 185,35 mln €.

Podstawowe dane dotyczące wymienionych wcześniej spółek dotyczące roku 2011 przedstawiono w tabeli.

PODSTAWOWE DANE DOTYCZĄCE WYBRANYCH SPÓŁEK Z UDZIAŁEM MIASTA NA KONIEC 2011 R.

Wyszczególnienie	Udział Miasta	Suma bilansowa (w tys. zł)	Wartość kapitału podstawowego spółki (w tys. zł)	Zysk/ strata netto (w tys. zł)	Zobowiązania długoterminowe (w tys. zł)
Szczecińskie Towarzystwo Budownictwa Społecznego Spółka z o.o.	100%	499 688	247 865	1 740	153 779
Zakład Wodociągów i Kanalizacji Spółka z o.o.	100%	1 434 924	216 686	6 444	404 503
Szczecińskie Przedsiębiorstwo Autobusowe „Dąbie” Spółka z o.o.	100%	70 194	61 300	-428	0
Towarzystwo Budownictwa Społecznego „Prawobrzeże” Spółka z o.o.	100%	285 555	136 152	1 065	94 426
Szczecińskie Centrum Renowacyjne Spółka z o.o.	100%	135 995	130 341	-2 614	4 689
Szczecińskie Przedsiębiorstwo Autobusowe „Klonowica” Spółka z o.o.	100%	59 500	37 300	939	0
Tramwaje Szczecińskie Spółka z o.o.	100%	172 233	81 499	192	0
Miejskie Przedsiębiorstwo Oczyszczania Sp. z o.o.	51%	16 547	7 794,	1 856	720
Szczecińsko Polickie Przedsiębiorstwo Komunikacyjne Sp. z o.o.	42,15%	20 546	16 654	1 279	0
Szczecińska Energetyka Ciepła Spółka z o.o.	33,43%	239 007	126 500	16 491	6 966

Inne jednostki:

Miejski Ośrodek Dokumentacji Geodezyjnej i Kartograficznej

Przedmiotem działalności MODGiK¹² jest gromadzenie, prowadzenie i udostępnianie

¹² Zakład budżetowy Miejski Ośrodek Dokumentacji Geodezyjnej i Kartograficznej na mocy uchwały Rady Miasta Nr XLVIII/1220/10 z dnia 21 czerwca 2010 r. z dniem 31

powiatowego zasobu geodezyjnego i kartograficznego, w tym ewidencji gruntów

grudnia 2010 r. został zlikwidowany w celu przekształcenia go z dniem 1 stycznia 2011 r. w jednostkę budżetową. W art.14 Ustawy z dnia 27 sierpnia 2009 r. o finansach publicznych podano zamknięty katalog zadań, które mogą być wykonywane przez samorządowe zakłady budżetowe. Zapisy ustawy z 27 sierpnia 2009 r. Przepisy wprowadzające ustawę o finansach publicznych, mówią, iż z dniem 31 grudnia 2010 r. zakończeniu ulega likwidacja gminnych i powiatowych zakładów budżetowych prowadzących działalność nie mieszczącą się w tym katalogu.

i budynków, gleboznawczej klasyfikacji gruntów i geodezyjnej ewidencji sieci uzbrojenia terenu oraz kontrola opracowań geodezyjnych i kartograficznych przyjmowanych do zasobu, koordynacja usytuowania projektowanych sieci uzbrojenia terenu oraz obsługa Zespołu Uzgadniania Dokumentacji Projektowej.

Powiatowy Inspektorat Nadzoru Budowlanego

Prowadzi przede wszystkim nadzór i kontrolę nad przestrzeganiem prawa budowlanego, w szczególności: zgodności zagospodarowania terenu z miejscowymi planami zagospodarowania przestrzennego oraz wymaganiami ochrony środowiska, warunków bezpieczeństwa ludzi i mienia w rozwiązaniach przyjętych w projektach budowlanych, przy wykonywaniu robót budowlanych oraz utrzymywaniu obiektów budowlanych, zgodności rozwiązań architektoniczno – budowlanych z przepisami techniczno – budowlanymi oraz zasadami wiedzy technicznej.

Biuro Planowania Przestrzennego

Jednostka budżetowa, do zadań której należy prowadzenie prac w zakresie planowania przestrzennego Miasta, a w szczególności: opracowywanie miejscowych planów zagospodarowania przestrzennego Miasta Szczecin, przyjmowanie i analiza wniosków a także opracowywanie zmian do obowiązujących planów i współpraca w tym zakresie z jednostkami gminy Miasto Szczecin, opracowywanie, aktualizacja i prowadzenie spraw wynikających ze studium uwarunkowań i kierunków zagospodarowania przestrzennego miasta, współpraca przy opracowywaniu planu zagospodarowania przestrzennego województwa oraz planu zagospodarowania obszaru metropolitalnego, współudział w realizacji polityki przestrzennej miasta Szczecin.

Kultura fizyczna, sport i turystyka

Miejski Ośrodek Sportu, Rekreacji i Rehabilitacji

Zarządzaniem i utrzymaniem bazy sportowej i rekreacyjnej Miasta zajmuje się miejska jednostka pod nazwą Miejski Ośrodek Sportu Rekreacji i Rehabilitacji.

MOSRiR dba o stworzenie w mieście odpowiednich warunków dla rekreacji i wypoczynku, ale przede wszystkim dba o stworzenie dobrych warunków do uprawiania różnych dyscyplin sportowych.

Jednostka udostępnia bazę sportową i rekreacyjną klubom, związkom sportowym,

organizacjom kultury fizycznej i turystyki, fundacjom, organizacjom sportowym i zawodowym, szkołom, uczelniom, zakładom pracy i osobą prywatnym. MOSRiR prowadzi także Centrum Informacji Turystycznej, które kompleksowo udziela informacji o turystyce w naszym mieście i okolicach, zajmuje się także rozprowadzaniem pamiątek, wydawnictw i folderów, rozprowadza Szczecińską Kartę Turystyczną.

Obecnie MOSRiR zarządza następującymi obiektami sportowymi:

- Stadion Miejski, ul. Karłowicza 28,
- Hala Miejska, ul. Twardowskiego 12b,
- Stadion Młodzieżowy, ul. Tenisowa 38,
- Stadion Lekkoatletyczny im. Wiesława Maniaka, ul. Litewska 20,
- Szczeciński Dom Sportu, ul. Wąska 16 i Unisławy
- Zespół Obiektów Sportowych „Tor Kolarski”, al. Wojska Polskiego 246,
- Młodzieżowe Centrum Sportu i Rekreacji, ul. Narutowicza 17,
- Obiekt sportowy ul. Nehringa,
- Obiekt sportowy ul. Bandurskiego,
- Obiekt sportowy ul. Modra,
- Obiekt Sportowy ul. Potulicka
- Obiekt Sportowy Załom,
- Obiekt Sportowy Skolwin,
- Obiekt Sportowy Wielgowo,
- Obiekt Sportowy Jezierzycze,
- Boisko typu „Orlik”,
- Centrum Informacji Turystycznej:
 - punkt przy ul. Niepodległości 1,
 - punkt przy ul. Jana z Kolna,
 - punkt na Dworcu Głównym PKP (w trakcie adaptacji).

Zadaniem MOSRiR jest utrzymanie bazy sportowej i rekreacyjnej miasta poprzez jej eksploatację, konserwację oraz rozbudowę, udostępnianie jej zainteresowanym jednostkom i osobom a przede wszystkim klubom i związkom sportowym oraz organizacjom kultury fizycznej i turystyki, fundacjom, organizacjom społecznym i zawodowym jak również szkołom i uczelniom oraz zakładom pracy i osobom fizycznym zainteresowanym uprawianiem sportu.

MOSRiR jest często współorganizatorem imprez sportowych i rekreacyjnych jak również prowadzi działalności promocyjną i reklamową zmierzającą do realizacji zadań Jednostki. W zakresie swoich statutowych działań prowadzi również działalność gospodarczą (usługi hotelarsko-gastronomiczne).

Ośrodek prowadzi także Centrum Informacji Turystycznej, które kompleksowo udziela informacji o turystyce w naszym mieście i okolicach, zajmuje się także rozprowadzaniem

pamiątek, wydawnictw i folderów, rozprowadza Szczecińską Kartę Turystyczną.

Bezpieczeństwo publiczne

Komenda Miejska Policji, Straż Miejska, Komenda Miejska Państwowej Straży Pożarnej

Do zadań własnych Miasta należą sprawy z zakresu porządku publicznego i bezpieczeństwa obywateli oraz ochrony przeciwpożarowej i przeciwpowodziowej, a także zapobieganie innym zagrożeniom życia i zdrowia ludzi oraz środowiska. Na straży bezpieczeństwa publicznego w Mieście stoi Komenda Miejska Policji, której zadania finansowane są od 2003 r. z budżetu państwa.¹³ Jej działania wspierane są przez Straż Miejską. Bezpieczeństwem w dziedzinie ochrony przeciwpożarowej, ratownictwem technicznym oraz likwidacją pożarów zajmuje się Komenda Miejska Państwowej Straży Pożarnej.

Z budżetu Miasta finansowana jest działalność Komendy Miejskiej Powiatowej Straży Pożarnej (jako zadanie zlecone) oraz Straż Miejska (jako zadanie własne).

Pozostała działalność Miasta

Miejska Jednostka Obsługi Gospodarczej

Przedmiotem działania Jednostki jest prowadzenie w imieniu Gminy Miasto Szczecin działalności obejmującej:

- konserwację i utrzymanie we właściwym stanie technicznym instalacji i urządzeń w budynkach Urzędu Miasta Szczecin,
- obsługę transportową na rzecz jednostek organizacyjnych Urzędu Miasta Szczecin,
- obsługę poligraficzną na rzecz jednostek organizacyjnych Urzędu Miasta Szczecin,
- ochronę mienia wykonywaną przez Służbę Ochrony Mienia poprzez zabezpieczenie budynków Urzędu Miasta przy placu Armii Krajowej 1 przed zagrożeniem ze strony osób trzecich, obsługę portierni, patrołowanie obiektu, dozór monitorowany i inne formy kontroli,
- usługi pocztowe wykonywane przez gońców na rzecz jednostek organizacyjnych Urzędu Miasta Szczecin,
- pobór opłaty targowej,
- wykonywanie czynności operatora Strefy Płatnego Parkowania w zakresie:
 - dystrybucji i sprzedaży biletów postojowych, abonamentowych i opłat zryczałtowanych na rzecz zarządcy drogi,

- prowadzenia kontroli prawidłowości wnoszenia opłat za postój w Strefie Płatnego Parkowania,
- przygotowania dokumentacji niezbędnej do podjęcia windykacji należności z tytułu nieopłaconego postoju w Strefie Płatnego Parkowania,
- gospodarowanie gminnymi obiektami wczasowo – rehabilitacyjnymi,
- gospodarowanie mieniem Gminy Miasto Szczecin przeznaczonym do wykonywania zadań w zakresie ochrony zdrowia,
- prowadzenie innych usług służących poprawie efektywności wykorzystania majątku Gminy.

Spółki z udziałem Miasta

Oprócz spółek wymienionych wcześniej Szczecin posiada również udziały w innych spółkach, których działalność odgrywa istotną rolę dla rozwoju miasta.

Do najważniejszych należą:

Fundusz Wspierania Rozwoju Gospodarczego Miasta Szczecina Spółka z o.o.

Celem Spółki jest wspieranie rozwoju przedsięwzięć gospodarczych zapewniających rozwój małych i średnich przedsiębiorstw w szczególności poprzez udzielanie zabezpieczeń spłat kredytów i pożyczek bankowych w formie poręczeń.

Szczeciński Fundusz Pożyczkowy Spółka z o.o.

Celem Spółki jest wspieranie rozwoju przedsięwzięć gospodarczych zapewniających rozwój mikro i małych przedsiębiorstw poprzez udzielanie wsparcia w postaci poza bankowego źródła finansowania jakim są udzielane przez Fundusz pożyczki.

Szczeciński Park Naukowo Technologiczny Spółka z o.o.

W działaniach Spółki można wyodrębnić trzy obszary:

- działalność komercyjna (wykonywanie usług konsultingowych, opracowywanie koncepcji rozwoju serwisów internetowych wraz z realizacją strony technicznej, doradztwo informatyczne, przeprowadzanie i opracowywanie analiz na potrzeby realizacji regionalnych projektów „e-administracja”),
- działania na rzecz społeczeństwa informacyjnego (celem tego działania jest rozwój usług i wykorzystywanie wszelkiego rodzaju umiejętności w innowacyjnych e-usługach oraz ich upowszechnienie wśród mieszkańców, przedsiębiorców oraz urzędników),

¹³ W 2003 r. budżet państwa przejął finansowanie zadań zleconych Miastu z zakresu administracji rządowej związanych z funkcjonowaniem Policji

- organizowanie konferencji informatyków (celem tego działania jest integrowanie środowiska informatycznego oraz szerzenie idei społeczeństwa informacyjnego, konferencje informatyczne odbywają się dwa razy w roku – wiosną i jesienią).

W 2010 r. Spółka prowadziła zadanie remontu i przebudowy budynku przy ul. Niemierzyńskiej. Efektem prac jest powstanie pierwszego budynku Technoparku Pomerania – Centrum Inkubacji Biznesu, którego pomieszczenia zostały wynajęte dla młodych szczecińskich firm z branży IT.

Międzynarodowe Targi Szczecińskie Spółka z o.o.

Przedmiot działalności Spółki obejmuje: organizację: targów, wystaw i kongresów, konferencji, festynów, bali, szkoleń, walnych zgromadzeń, koncertów, pokazów mody, imprez sportowych, projektowanie i wykonywanie stoisk targowych, usługi poligraficzno - reklamowe,

obsługę gastronomiczną imprez, rezerwację miejsc hotelowych, zatrudnianie hostess, tłumaczy, wynajem hali i posiadanego sprzętu.

Port Lotniczy Szczecin – Goleniów Spółka z o.o.

Przedmiot działalności Spółki obejmuje m.in. działalność wspierającą dla transportu powietrznego i lądowego, przewóz osób i towarów, przeładunek, magazynowanie, składowanie i przechowywanie towarów, najem i dzierżawę obiektów, placów i pomieszczeń, prowadzenie hoteli, moteli, restauracji, kawiarni czy barów, innych punktów gastronomicznych, prowadzenie wypożyczalni samochodów i urzędzeń, prowadzenie agencji turystycznych, pozostałą działalność wspierającą dla transportu powietrznego i lądowego.

PODSTAWOWE DANE DOTYCZĄCE WYBRANYCH SPÓŁEK Z UDZIAŁEM MIASTA NA KONIEC 2011 R.

Wyszczególnienie	Udział Miasta	Suma bilansowa (w tys. zł)	Wartość kapitału podstawowego spółki (w tys. zł)	Zysk/ strata netto (w tys. zł)	Zobowiązania długoterminowe (w tys. zł)
Fundusz Wspierania Rozwoju Gospodarczego Miasta Szczecina Sp. z o.o.	100%	73 859	64 366	387	0
Szczeciński Park Naukowo-Technologiczny Sp. z o.o.	100%	50 134	47 426	-3	0
Szczeciński Fundusz Pożyczkowy Sp. z o.o.	98,10%	15 971	5 250	278	7 000
Międzynarodowe Targi Szczecińskie Sp. z o.o.	92,81%	8 785	10 095	183	0
Port Lotniczy Szczecin-Goleniów Sp. z o.o.	37,23%	130 255	138 979	-7 812	0

2. PODSTAWOWE CELE I ZAŁOŻENIA POLITYKI FINANSOWEJ MIASTA

Finanse Miasta są integralną częścią publicznego systemu finansowego, obejmującego procesy związane z gromadzeniem środków publicznych oraz z ich rozdysponowaniem.

Gospodarka finansowa Miasta Szczecin prowadzona jest w oparciu o corocznie opracowywany i uchwalany przez Radę Miasta budżet, zawierający zestawienie prognozowanych dochodów, planowanych wydatków oraz przychodów i rozchodów. Przygotowanie i opracowanie budżetu odbywa się zgodnie z określonymi przepisami gminnymi, przede wszystkim uchwałami Rady Miasta w sprawie kierunkowych założeń polityki

budżetowej Miasta oraz procedury tworzenia i uchwalania budżetu.

Podstawowym aktem prawnym określającym zasady opracowania budżetu, jego uchwalanie oraz wykonywanie jest Ustawa o finansach publicznych.¹⁴

Od 2005 roku Szczecin pracuje nad budżetem zadaniowym. Takie ujęcie czyni budżet bardziej zrozumiałym dla mieszkańców, ponieważ u podstaw podejścia zadaniowego leży powiązanie konkretnego wydatku z zadaniem, które miasto realizuje na ich rzecz. W roku 2008 podjęto próbę wprowadzenia wskaźników realizacji zadań, co ma przyczynić się do efektywnego gospodarowania środkami. Budżet w ujęciu zadaniowym ma

¹⁴ 27 sierpnia 2009 r. Sejm uchwalił nową ustawę o finansach publicznych. Większość jej przepisów weszła w życie 1 stycznia 2010 r.

umożliwić wybór optymalnego sposobu realizacji zadań Miasta poprzez określenie jasnych celów i wskaźników efektywności ich realizacji, a także wskazanie odpowiedzialności za wykonanie konkretnego zadania.

Budżet zadaniowy stanowi, obok wieloletniego planowania finansowego, wieloletniego planu inwestycyjnego, długu publicznego oraz oceny ratingowej istotne narzędzie polityki finansowej prowadzonej przez Miasto. Z jej zasadami, narzędziami i celami można się zapoznać na stronach Biuletynu Informacji Publicznej, gdzie zamieszczany jest dokument o nazwie „Wieloletnia prognoza finansowa”. Miasto Szczecin jako pierwsze w Polsce od 1998 r. publikuje dane dotyczące finansów Miasta (w tym: aktualny budżet, jego wykonanie, szczegółowe objaśnienia do wykonania dochodów i wydatków budżetowych wraz ze wskaźnikami, które mają na celu zmierzenie efektywności wykonywanych przez Miasto zadań, informację o stanie mienia komunalnego) na stronie internetowej pod adresem www.bip.um.szczecin.pl, realizując w ten sposób ustawowy wymóg jawności i przejrzystości finansów publicznych.

Cele polityki finansowej Miasta Szczecin są sprzężone ze Strategią Rozwoju Miasta, w której określone zostały dążenia oraz perspektywy rozwoju Miasta. Założenia polityki dochodowej, pozyskiwania środków z funduszy unijnych oraz perspektywy polityki inwestycyjnej stanowią jej podwaliny. Zarządzanie finansami opiera się na wieloletnim planowaniu i ścisłej korelacji między rocznym budżetem, a Wieloletnim Programem Rozwoju Szczecina. Określenie długoterminowej perspektywy czasowej zamiarów inwestycyjnych w ujęciu rzeczowym i finansowym pozwala na ocenę zdolności finansowej budżetu Miasta w konfrontacji z potrzebami. Pozwala również na podjęcie w odpowiednio wyprzedzającym terminie starań o pozyskanie środków finansowych ze źródeł zewnętrznych.

Celem strategicznym polityki finansowej Miasta jest zabezpieczenie środków finansowych na realizację zadań bieżących Miasta przy jednoczesnym utrzymaniu wzrostu poziomu wydatków inwestycyjnych.

Równorzędnym zadaniem na najbliższe lata jest łagodzenie konsekwencji światowego kryzysu gospodarczego, skutki którego odczuły samorzady w Polsce.

W latach budżetowych 2005- 2008 budżet Miasta zamykał się nadwyżką.

W ostatnich latach zanotowano deficyt, kolejno w 2010 r. w wysokości 205 062,0 tys. zł. a w roku 2011 w wysokości 233 155,2 tys. zł. Powiększający się rokrocznie deficyt budżetowy jest efektem zwiększonych wydatków inwestycyjnych finansowanych kredytami i obligacjami.

W ostatnich dwóch latach odnotowano przede wszystkim niższe wpływy z tytułu podatku od czynności cywilnoprawnych, podatku dochodowym od osób prawnych i fizycznych, czyli w tych pozycjach dochodowych, które charakteryzują się wysoką wrażliwością na zmiany koniunkturalne. W najtrudniejszej sytuacji są samorzady, w których dochodach udział tych pozycji jest stosunkowo wysoki. Biorąc pod uwagę trudności w zbywaniu majątku, a co się z tym wiąże dodatkowy spadek dochodów niezbędna jest weryfikacja poziomu planowanych wydatków zarówno bieżących jak i inwestycyjnych. Zadanie nie jest łatwe z uwagi na konieczność realizacji obowiązkowych zadań na właściwym poziomie oraz chęć wykorzystania środków pomocowych z Unii Europejskiej.

3. DOCHODY BUDŻETOWE

3.1. REALIZACJA DOCHODÓW MIASTA

Miasto w celu realizacji zadań gromadzi dochody. Według zapisów ustawy z 13 listopada 2003 r. o dochodach jednostek samorządu terytorialnego na dochody tych jednostek składają się trzy podstawowe elementy:

- dochody własne (podatki, opłaty, dochody z majątku miasta, udziały w dochodach budżetu państwa – PIT i CIT, dochody uzyskiwane przez jednostki budżetowe miasta, wpłaty od miejskich zakładów budżetowych i gospodarstw pomocniczych, miejskich jednostek budżetowych, spadki, zapisy i darowizny na rzecz miasta, dochody z kar pieniężnych, grzywien, odsetki od środków finansowych gromadzonych na rachunkach bankowych miasta, udział w dochodach uzyskiwanych na rzecz budżetu państwa w związku z realizacją zadań z zakresu administracji rządowej oraz innych zadań zleconych ustawami, dotacje z budżetów jednostek samorządu terytorialnego, inne),
- subwencja ogólna,
- dotacje z budżetu państwa.

Dochodami wyżej wymienionych jednostek mogą być także:

- środki pochodzące ze źródeł zagranicznych niepodlegające zwrotowi,
- środki pochodzące z budżetu Unii Europejskiej,
- inne środki określone w odrębnych przepisach.

W polskim systemie finansowania samorządów lokalnych dużą rolę odgrywają wciąż transfery z budżetu państwa, mimo wejścia w życie z początkiem roku 2004 ustawy o dochodach jednostek samorządu terytorialnego, której zapisy

prowadzić miały do decentralizacji środków publicznych oraz zwiększenia ekonomicznej samodzielności jednostek samorządu terytorialnego w gospodarowaniu dochodami własnymi. Dlatego też samorzady powinny prowadzić aktywną politykę mającą na celu dążenie do wzrostu dochodów ze źródeł, na które mają bezpośredni wpływ i kształtowania korzystnej relacji w stosunku do środków otrzymywanych z budżetu państwa.

Działania podejmowane w ramach polityki kształtowania dochodów własnych w Gminie Miasto Szczecin obejmują np.:

- określanie przez Radę Miasta stawek podatkowych w granicach ustawowego pułapu odnośnie podatku od środków transportowych, podatku od nieruchomości, podatku od posiadania psów oraz opłacie targowej,
- stosowanie indywidualnych ulg, zwolnień i umorzeń w podatkach przypisanych gminie,
- określanie przez Radę Miasta zasad gospodarowania majątkiem Miasta.

Na wielkość dochodów budżetowych Gminy Miasto Szczecin w roku 2011 znaczący wpływ miały następujące źródła:

- subwencje i dotacje na działalność związaną z realizacją zadań własnych i zleconych 35,8%,
- udziały w podatkach stanowiących dochód budżetu państwa tj. wpływy z podatku dochodowego od osób prawnych i fizycznych 29,6%,
- podatki i opłaty lokalne 24,5%,
- dochody z majątku Miasta 5,9%.

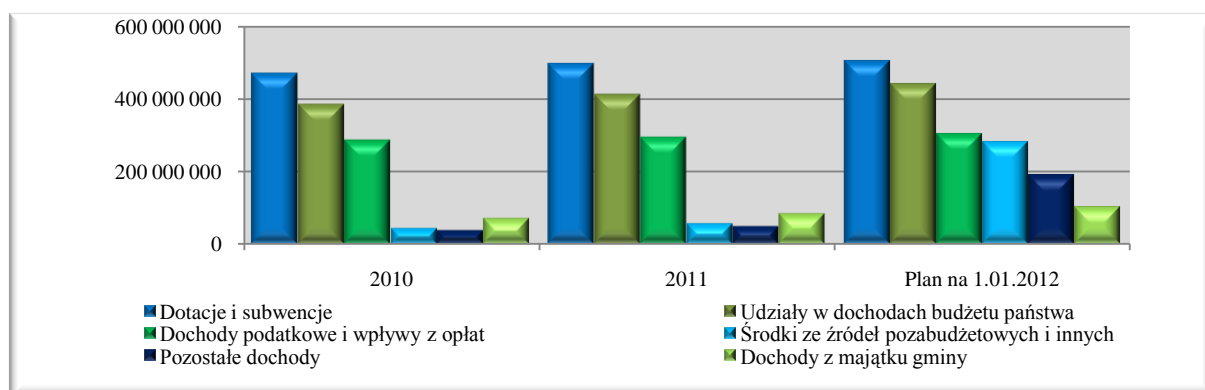
Od 2007 roku dochody w budżecie Miasta są podzielone na bieżące i majątkowe. Do dochodów majątkowych zalicza się:

- dotacje i środki otrzymane na inwestycje,
- dochody ze sprzedaży majątku,
- dochody z tytułu przekształcenia prawa użytkowania wieczystego w prawo własności.

W strukturze dochodów Miasta Szczecin dominują dochody bieżące. Stanowiły one w 2011 r. 94,9% całkowitych dochodów Miasta.

Dochody Miasta w 2011 r. według działów klasyfikacji budżetowej przedstawia Załącznik nr 1, dochody według grup w latach 2009 - 2012 poniższy wykres oraz Załącznik nr 2.

STRUKTURA DOCHODÓW MIASTA SZCZECIN W LATACH 2010 – 2012



3.2. SUBWENCJE I DOTACJE

Subwencje i dotacje stanowiące dochód budżetu Miasta obejmują: subwencje, dotacje celowe na zadania własne, dotacje na zleczone z mocy ustaw i porozumień oraz dotacje celowe na zadania realizowane na podstawie porozumień między jednostkami samorządu terytorialnego.

Najwyższe dochody w tej grupie stanowią subwencje, w tym subwencja na zadania oświatowe. W 2010 r. wyniosła 308 240,2 tys. zł. a w 2011 roku 337 589,8 tys. zł. W budżecie Miasta na 2012 r. zaplanowano kwotę 355 843,2 tys. zł.

Ciągle zmiany jakie miały miejsce w zakresie realizowanych przez samorzady terytorialne zadań

znalazły swoje odzwierciedlenie w strukturze transferów. W 2003 r. subwencje i dotacje stanowiły blisko połowę dochodów budżetowych, natomiast obecnie ich udział jest znacznie niższy (w 2010 r. – 36,4%, w 2011 r. – 35,8% całkowitych dochodów). Bezpośrednią przyczyną takich zmian w strukturze jest wprowadzenie systemowych zmian, których wymiernym efektem było ograniczenie dotacji i subwencji i jednocześnie zwiększenie udziałów Miasta w dochodach budżetu państwa (wpływach z podatków od osób fizycznych i prawnych).

W zakresie subwencji oświatowej Ministerstwo Edukacji Narodowej corocznie określa w drodze rozporządzenia sposób podziału części oświatowej subwencji ogólnej dla jednostek samorządu terytorialnego z uwzględnieniem

w szczególności typów i rodzajów szkół i placówek prowadzonych przez te jednostki, stopnie awansu zawodowego nauczycieli oraz liczbę uczniów. Kwota subwencji przekazywana jest Miastu z budżetu państwa według ściśle określonego algorytmu podziału części oświatowej subwencji, stanowiącego załącznik do wspomnianego rozporządzenia. Otrzymywana przez Miasto subwencja oświatowa pokrywa zaledwie 70% zadań nią objętych.

Również dotacje celowe z budżetu państwa nie pokrywają kosztów nałożonych ustawowo na Miasto zadań własnych i z zakresu administracji

3.3 .UDZIAŁY W DOCHODACH BUDŻETU PAŃSTWA

Udziały w dochodach budżetu państwa (409 786,1 tys. zł) obejmują:

- udział w dochodach z tytułu podatku od osób prawnych (6,71% w 2011 roku wpływów z tego tytułu od osób prawnych posiadających siedzibę na terenie gminy i 1,14% od posiadających

siedzibę na terenie powiatu),

- udział w dochodach z tytułu podatku od osób fizycznych (37,12% w 2011 roku wpływów z tego tytułu od osób fizycznych zamieszkałych na terenie gminy oraz 10,25% od zamieszkałych na terenie powiatu).

W roku 2011 wpływy z podatków od osób fizycznych i prawnych wynosiły 29,6% wszystkich dochodów budżetowych. Wpływy z tytułu udziałów w PIT i CIT należą do tych dochodów budżetu Miasta, które charakteryzują się wysoką wrażliwością na zmiany koniunkturalne. Istotny jest również fakt, że Miasto nie ma wpływu na system podatkowy (ulgi, stawki itp.). W roku 2009 wprowadzono znaczącą zmianę w systemie podatkowym (zniesiono 3 stawki podatkowe w zamian wprowadzono dwie nowe 18% i 32%. Zmiana stawek podatkowych skutkowałą obniżeniem wpływów z PIT dla jednostek samorządu terytorialnego. W szczególności zmiana ta dotknęła duże miasta gdzie znajdował się znaczny odsetek osób fizycznych, których obowiązywała najwyższa stawka podatkowa 40%.

UDZIAŁY W DOCHODACH BUDŻETU PAŃSTWA W LATACH 2009 – 2012

Wyszczególnienie	2009	2010	Dyn% 2010/2009	2011	Plan na 1.01.2012	Dyn% 2012/2011
Udziały w PIT	371 802 869	358 589 407	96,4	381 349 250	407 942 480	106,9
Udziały w CIT	35 317 246	24 027 095	68,0	28 436 853	31 103 700	109,3
Razem	407 120 115	382 616 502	94,0	409 786 103	439 046 180	107,1

3.4 . DOCHODY PODATKOWE I WPŁYWY Z OPŁAT

Polityka podatkowa prowadzona przez Miasto kładzie nacisk na efektywność w ściągłości podatków. Miasto posiada również pełne uprawnienia do samodzielnego prowadzenia

działań egzekucyjnych dotyczących podatków stanowiących dochód własny gminy. Uprawnienia te wynikają z ustawy o postępowaniu egzekucyjnym w administracji. Za prowadzenie postępowań podatkowych odpowiada Wydział Podatków i Opłat Lokalnych, natomiast działania egzekucyjne realizuje Wydział Egzekucji Administracyjnej.

LICZBA PODATNIKÓW W LATACH 2010 – 2011

Rodzaj podatku	2010	2011
Podatek od nieruchomości – osoby fizyczne	97 910	100 003
Podatek od nieruchomości – osoby prawne	1 603	1 613
Podatek od środków transportowych – osoby prawne	379	272
Podatek rolny – osoby fizyczne i prawne	2 846	2 852

Dochody z podatków i opłat stanowią istotną pozycję w budżecie Miasta, kształtując się

na poziomie ok. 20% wszystkich wpływów. Największy udział w tej grupie dochodów posiada

podatek od nieruchomości, który jest najbardziej stabilnym źródłem dochodów własnych i najważniejszym z podatków lokalnych. W roku 2010 wpływy z tego podatku wyniosły 172 418 tys. zł, w 2011 r. 194 590,9 tys. zł. Na wyższą realizację dochodów z tego tytułu w 2011 r. składa się wyższy wskaźnik wykonania

wpływów bieżących oraz ponadplanowe wykonanie wpływów zaległych. Koncentrację podatku od nieruchomości od osób prawnych wg dziesięciu największych płatników oraz największych dłużników w zakresie tego podatku przedstawiają tabele.

ZNACZĄCE PODMIOTY - ZE WZGLĘDU NA WYSOKOŚĆ WYMIARU PODATKU OD NIERUCHOMOŚCI OD OSÓB PRAWNYCH W 2011 R.

Wyszczególnienie	Wymiar 2011 r.	Ściągalność
1. Zakład Wodociągów i Kanalizacji Spółka z o.o.	X	100%
2. Zarząd Morskich Portów Szczecin i Świnoujście S.A.	X	100%
3. PGE Górnictwo Energetyka Konwencjonalna S.A.	X	100%
4. ENEA Operator Spółka z o.o.	X	100%
5. Szczecińska Energetyka Ciepła Spółka z o.o.	X	100%
6. Towarzystwo Finansowe „Silesia” Spółka z o.o.	X	100%
7. Szczecińska Stocznia Remontowa GRYFIA S.A.	X	0%
8. Rejonowy Zarząd Infrastruktury	X	100%
9. PKP S.A.	X	8,6%
10. Tramwaje Szczecińskie	X	100%
RAZEM	61 435 876 zł*	X

*Powyższa kwota stanowi 36,98% całości dochodów z tytułu podatku od nieruchomości od osób prawnych w 2011 roku

NAJWIĘKSI DŁUŻNICY PODATKU OD NIERUCHOMOŚCI OD OSÓB PRAWNYCH - stan na 31.12.2011 r.

Wyszczególnienie	
Wiskord S.A. w upadłości	X
PKP S.A.	X
Northaven A/S w upadłości	X
SS Porta Holding w upadłości	X
Fabryka Mechanizmów Samochodowych Polmo S.A. w upadłości	X
Gulf Intermodal Sp. z o.o. w upadłości	X
Szczecińska Stocznia Remontowa GRYFIA S.A.	X
Szczecińska Wytwórnia Wódek „Polmos” w upadłości	X
Porta Odra Sp. z o.o. w upadłości	X
SPBP ESPEBEPE HOLD S.A. w upadłości	X
RAZEM	31 230 479,15

Inną znaczącą pozycją w grupie dochodów podatkowych są wpływy z podatku od czynności cywilnoprawnych. Do roku 2008 znaczny wzrost dochodów z tego tytułu był skutkiem kontynuacji ożywienia na rynku, gdzie przedmiotem sprzedaży są nieruchomości i samochody w powiązaniu z utrzymującym się wzrostem cen nieruchomości

przy obowiązujących stawkach procentowych od wartości transakcji.

W latach 2010 i 2011 do budżetu Miasta wpłynęło kolejno 26 360,6 tys. zł i 24 144,9 tys. zł. Wśród przyczyn takiego stanu należy wskazać między innymi spadek liczby zawieranych transakcji na rynku nieruchomości i ruchomości, zmniejszającą się liczbę jednostek wpłacających

podatek, spadek wartości rynkowej przedmiotu opodatkowania.

Duże kwoty wpływają do budżetu Miasta z tytułu opłat za parkowanie i zajęcie pasa drogowego i stanowią 10% ogółu podatków i opłat lokalnych.

Do ważniejszych źródeł dochodów z tytułu opłat należą wpływy z tytułu wydawania zezwoleń na sprzedaż alkoholu, które w całości przeznaczone

są na realizację Programu Profilaktyki i Rozwiązywania Problemów Alkoholowych oraz Programu Przeciwdziałania Narkomanii zgodnie z ustawą o wychowaniu w trzeźwości i przeciwdziałaniu alkoholizmowi. Do budżetu Miasta wpływają również znaczne kwoty z tytułu opłaty skarbowej, komunikacyjnej oraz z podatku od środków transportowych.

WYBRANE DOCHODY Z PODATKÓW I OPŁAT W LATACH 2010–2012

Wyszczególnienie	2010	2011	Plan na 1.01.2012
Podatek od nieruchomości	172 418 040	194 590 871	185 500 000
Podatek od czynności cywilnoprawnych	26 360 574	24 144 862	30 000 000
Opłaty za parkowanie	28 289 402	19 013 892	25 000 000
Opłaty za zajęcie pasa drogowego	9 511 113	10 052 778	14 300 000
Wpływy z tytułu wydawania zezwoleń na sprzedaż alkoholu	8 378 676	8 606 900	8 200 000
Podatek od środków transportowych	6 932 731	7 740 607	7 000 000
Wpływy z opłaty komunikacyjnej i innych opłat związanych z ruchem pojazdów	7 346 034	7 098 192	7 936 200
Opłata skarbowa	7 392 248	7 193 039	7 500 000
Podatek od spadków i darowizn	4 242 286	3 173 029	4 200 000
Wpływy z karty podatkowej	1 830 523	1 675 856	1 940 000
Opłata targowa	1 011 016	907 863	1 000 000
Dochody z podatków i opłat ogółem	283 618 202	291 328 995	301 480 873
Udział dochodów z podatków i opłat w dochodach budżetu Miasta (%)	22,1	21,7	16,6

WYBRANE STAWKI PODATKÓW I OPŁAT W SZCZECINIE W LATACH 2010 – 2012.

Rodzaj podatku	Podstawa opodatkowania	2010	2011	2012
Podatek od nieruchomości				
Od budynków mieszkalnych lub ich części	1 m ² powierzchni użytkowej	0,62 zł	0,64 zł	0,67 zł
Od budynków lub ich części związanych z prowadzeniem działalności gospodarczej oraz od budynków mieszkalnych lub ich części zajętych na prowadzenie działalności gospodarczej	1 m ² powierzchni użytkowej	20,18 zł	20,70 zł	21,57 zł
Od budynków lub ich części związanych z prowadzeniem działalności gospodarczej, na powierzchni przekraczającej 4 300 m ² w obiektach handlowych lub usługowych	1 m ² powierzchni użytkowej	20,18 zł	20,70 zł	21,57 zł
	1 m ²	8,88 zł	9,11 zł	9,49 zł

Od budynków lub ich części zajętych na prowadzenie działalności gospodarczej w zakresie obrotu kwalifikowanym materiałem siewnym	powierzchni użytkowej			
Od budynków pozostałych, w tym zajętych na prowadzenie odpłatnej statutowej działalności pożytku publicznego przez organizacje pożytku publicznego	1 m ² powierzchni użytkowej	6,81 zł	6,99 zł	7,28 zł
Od budynków lub ich części zajętych na prowadzenie działalności gospodarczej w zakresie udzielania świadczeń zdrowotnych	1 m ² powierzchni użytkowej	4,10 zł	4,21 zł	4,38 zł
Od budowli		2 % wartości	2 % wartości	2 % wartości
Od gruntów związanych z działalnością gospodarczą	1 m ² powierzchni	0,77 zł	0,79 zł	0,82 zł
Od gruntów pod jeziorami zajętymi na zbiorniki wodne retencyjne lub elektrownie wodne	1 ha powierzchni	4,04 zł	4,15 zł	4,32 zł
Od gruntów pozostałych, w tym zajętych na prowadzenie odpłatnej statutowej działalności pożytku publicznego przez organizacje pożytku publicznego	1 m ² powierzchni	0,33 zł	0,34 zł	0,37 zł
Podatek leśny				
	1 ha lasu	30,04 zł	34,02 zł	41,07 zł
Podatek rolny				
Grunty gospodarstw rolnych	1 ha przeliczeniowy	85,25 zł	94,10 zł	185,45 zł
Pozostałe grunty o charakterze rolnym	1 ha fizyczny	170,50 zł	188,20 zł	370,90 zł
Oplata od posiadania psów		50 zł od jednego psa	50 zł od jednego psa	50 zł od jednego psa

Elementem polityki podatkowej są działania obejmujące udzielanie ulg podatkowych (umorzenia, odroczenia oraz rozłożenia zapłaty podatku lub zaległości podatkowej na raty) w trybie ustawy Ordynacja podatkowa oraz udzielanie zwolnień z podatku od nieruchomości.

W 2007 r. przyjęto trzy programy dające możliwość skorzystania ze zwolnienia z podatku od nieruchomości, które obowiązywały do 31 grudnia 2010 r. Ze zwolnienia mogli skorzystać przedsiębiorcy, którzy złożyli wniosek w sprawie zwolnienia z podatku do 31.12.2010 r:

w ramach regionalnej pomocy publicznej

- dokonujący nowych inwestycji (maksymalny okres zwolnienia wynosi 5 lat),

w ramach pomocy de minimis:

- tworzący nowe miejsca pracy dla osób posiadających status osoby bezrobotnej (na okres do 24 miesięcy).

Opisane programy stanowią uzupełnienie Strategii Rozwoju Miasta Szczecina i mają na celu:

- wspieranie przedsiębiorców dokonujących nowych inwestycji,
- przeciwdziałanie i łagodzenie skutków bezrobocia.

Opisane programy obowiązywały do końca 2010 r. Rada Miasta Szczecin utrzymała możliwość uzyskania zwolnienia z podatku od nieruchomości na podobnych zasadach, przyjmując dwa programy pomocowe, które obowiązują od 1 stycznia 2011 r. do 31 grudnia 2013 r. Oba programy pozwalają na uzyskanie zwolnienia w ramach regionalnej pomocy inwestycyjnej na okres nie dłuższy niż trzy lata. W 2010 roku ze zwolnienia skorzystało 11 przedsiębiorców na kwotę 379 285 zł a w 2011 roku ze zwolnienia skorzystało 5 przedsiębiorców na kwotę 194 168 zł.

SKUTKI UDZIELANYCH PRZEZ MIASTO SZCZECIN ULG I ZWOLNIEŃ W LATACH 2010-2011

Rodzaj podatku	2010	2011
Podatek od nieruchomości	16 981 241	1 885 554
Podatek od środków transportowych	180 720	136 673

Podatek rolny i leśny	188 495	2 446
Podatek od posiadania psa	0	50
Podatek od spadków i darowizn	540 758	400 533
Podatek od czynności cywilnoprawnych	4 481	9 133
Oплата skarbowa	305	5 600
Karta podatkowa	27 712	107 641
Oплата targowa	0	0
Inne	1 530 534	278 618
Ogółem ulgi	19 454 246	2 826 248
Ulgi jako % dochodów podatkowych i wpływów z opłat	6,8	1,0

Na podstawie Uchwały Nr IX/158/11 Rady Miasta Szczecin z dnia 27 czerwca 2011 r., w sprawie określenia szczegółowych zasad sposobu i trybu udzielania ulg w spłacie należności pieniężnych o charakterze cywilnoprawnym przypadającym Gminie Miasto Szczecin lub

podległym jej jednostkom organizacyjnym, wskazania organu i osób do tego uprawnionych oraz warunkach dopuszczalności pomocy publicznej w przypadkach, w których ulga stanowić będzie pomoc publiczną w 2011 roku udzielono umorzeń i odroczeń na kwotę 46 820,74 zł.

Treść	Rodzaj dłużnika	Liczba dłużników	Kwota umorzenia, odroczenia, rozłożenia na raty (wart. w zł)	
			Należność główna	Odsetki i należności uboczne
Umorzenie	Osoba fizyczna	188	711 662	34 785
	Osoba prawna	2	94 994	414
	Jednostka organizacyjna nie posiadająca osobowości prawnej	1	7 876	909
Odroczenie	-	0	0	0
Rozłożenie na raty	Osoba fizyczna	60	105 432	10 714
RAZEM		251	919 963	46 821

3.5. DOCHODY Z MAJĄTKU

Zgodnie z zapisami ustawy o finansach publicznych co roku opracowywana jest informacja o stanie mienia komunalnego.¹⁴

¹⁴ Zgodnie z ustawą z dnia 27 sierpnia 2009 r. Informacja sporządzana jest i przedkładana Radzie Miasta do dnia 31 marca roku następującego po roku budżetowym wraz ze sprawozdaniem rocznym z wykonania budżetu Miasta. Zgodnie z poprzednią ustawą z dnia 30 czerwca 2005 r. Informacja była sporządzana i przedkładana Radzie Miasta i RIO celem zaopiniowania wraz z projektem budżetu na dany rok do 15 listopada roku poprzedzającego rok budżetowy.

Pod pojęciem mienia komunalnego Miasta rozumiane są aktywa trwałe i obrotowe, czyli kontrolowane przez jednostkę zasoby majątkowe o wiarygodnie określonej wartości, powstałe w wyniku przeszłych zdarzeń.

Zgodnie z Ustawą z dnia 29 września o rachunkowości składają się na nie:

- środki trwałe,
- środki trwałe w budowie,
- wartości niematerialne i prawne,
- aktywa obrotowe.

Opracowanie powstaje na podstawie dokumentacji źródłowej przygotowywanej przez jednostki organizacyjne Miasta. Aktualna informacja zawiera dane o zasobach na dzień

31 grudnia 2011 r. oraz ilościowe i wartościowe zmiany tych zasobów.

Łączna wartość mienia komunalnego według stanu na dzień 31 grudnia 2011 r. wyniosła 47 306 478 51 zł, co oznacza zmniejszenie wartości majątku o 1 554 727 745 zł, tj. o 3,2% w stosunku do wartości na dzień 31.12.2010 r.

Spadek wartości majątku nastąpił w aktywach trwałych, o kwotę 1 561 172 775 zł (tj. o 3,2%), z czego rzeczowe aktywa trwałe zmniejszyły się o kwotę 1 592 510 685 zł

tj. 3,4%, a pozostałe aktywa trwałe wzrosły o 31 337 910 zł, tj. o 2,6.

Główną przyczyną zmniejszenia wartości rzeczowych aktywów trwałych jest zmniejszenie wartości rynkowej gruntów komunalnych.

W zakresie aktywów obrotowych nastąpił wzrost o kwotę 6 445 030 zł, tj. o 1,7%.

Dochody jakie Miasto Szczecin uzyskuje z tytułu gospodarowania majątkiem (2010 – 69 174,7 tys. zł., 2011 r. – 81 962 582 tys. zł) stanowiły w 2010 roku 5,4% całkowitych dochodów Miasta i 6% w roku 2011.

WARTOŚĆ MAJĄTKU MIASTA SZCZECIN

Wyszczególnienie	Stan na 30.06.09	Stan na 31.12.10	Stan na 31.12.11	Zmiana wartości
Rzeczowe aktywa trwałe	18 098 280 541	47 274 833 956	45 682 323 271	-1 592 510 685
Pozostałe aktywa trwałe	1 036 833 473	1 212 506 976	1 243 844 886	31 337 910
Aktywa obrotowe	423 601 888	373 865 327	380 310 357	6 445 030
Majątek ogółem	19 558 715 902	48 861 206 259	47 306 478 514	-1 544 727 745

STRUKTURA MAJĄTKU MIASTA W UKŁADZIE PODMIOTOWYM WG STANU NA 31.12.2011 R.

Wyszczególnienie	Rzeczowe aktywa trwałe	Pozostałe aktywa trwałe	Aktywa obrotowe	Majątek ogółem
Zakłady budżetowe	528 567 273	4 812 003	27 438 159	560 817 435
Jednostki budżetowe	390 509 415	1 237 234 830	316 664 051	1 944 408 296
Urząd Miasta	356 651 358	1 235 769 299	315 197 238	1 907 617 895
pozostałe	33 858 057	1 465 531	1 466 813	36 790 401
Placówki ochrony zdrowia i opieki społecznej	53 913 433	1 605 886	13 579 563	69 098 882
Placówki oświaty i wychowania	462 238 757	77 072	18 562 680	480 878 509
Placówki kultury	74 993 298	115 095	4 065 904	79 174 297
W bezpośrednim zarządzie Miasta	44 172 101 095	0	0	44 172 101 095
Razem	45 682 323 271	1 243 844 886	380 310 357	47 306 478 514

WARTOŚĆ RZECZOWYCH AKTYWÓW TRWAŁYCH MIASTA

Wyszczególnienie	Stan na 30.06.09 r.	Stan na 31.12.10 r.	Stan na 31.12.11 r.
Grunty	16 156 639 202	44 984 646 523	43 094 006 347
Budynki i lokale	384 757 647	466 290 490	509 695 685
Obiekty inżynierii lądowej i wodnej	409 737 635	622 284 144	736 127 286
Maszyny, urządzenia i aparaty ogólnego zastosowania	5 035 945	11 585 795	8 199 552
Urządzenia techniczne	7 196 602	8 579 293	8 837 697
Środki transportu	4 911 815	794 514	5 635 753
Narzędzia, przyrządy, ruchomości i wyposażenie	121 699 364	14 339 749	141 566 397
Inwestycje rozpoczęte	1 005 095 485	1 035 352 868	1 174 279 555
Razem	18 098 280 541	47 274 833 956	45 682 323 271

WYBRANE DOCHODY Z GOSPODAROWANIA MAJĄTKIEM MIASTA SZCZECIN

Wyszczególnienie	2010	2011	Plan na 1.01.2012
Sprzedaż gruntów	8 505 779	4 063 324	40 991 0200
Oplaty roczne za użytkowanie wieczyste i zarząd	27 463 323	32 721 489	28 321 992
Dzierżawa i najem składników majątkowych	9 324 934	14 049 619	11 277 908
Sprzedaż mieszkań	7 710 210	6 072 748	8 200 000
Oddanie gruntów w wieczyste użytkowanie (I oplata)	1 129 971	6 871 138	5 000 000
Przekształcenie prawa użytkowania wieczystego w prawo własności	2 206 909	2 913 286	2 100 000
Wpływy ze sprzedaży składników majątkowych	27 767	44 605	10 000
Docho dy z majątku ogółem	69 174 690	81 962 582	122 773 900
Udział dochodów z majątku w dochodach budżetu Miasta (%)	5,4	5,9	6,8

Do najbardziej stabilnych dochodów z majątku, a jednocześnie mających największe znaczenie dla budżetu Miasta, należą wpływy z opłat za użytkowanie wieczyste i zarząd (2010 r. – 27 463,3 tys. zł, 2011 r. – 32 721,5 tys. zł). Znaczące wpływy Miasto osiąga również z dzierżawy i najmu składników majątkowych, sprzedaży gruntów, mieszkań, budynków i lokali użytkowych, przekształcenia prawa użytkowania wieczystego w prawo własności.

3.6. ŚRODKI ZE ŹRÓDEŁ POZABUDŻETOWYCH I INNYCH

W tej grupie dochodów (2010 r. – 44 015,2 tys. zł, 2011 r. – 57 208,1 tys. zł) znajdują się środki uzyskiwane ze środków pomocowych Unii Europejskiej, a także pochodzące z innych źródeł - np. z różnego rodzaju funduszy krajowych takich jak Państwowy Fundusz Rehabilitacji Osób Niepełnosprawnych, Fundusz Rozwoju Kultury Fizycznej czy Fundusz Pracy.

Z ogólnej kwoty środków ze źródeł pozabudżetowych w 2010 r. – 44 015,2 tys. zł a w 2011 r. – 8 335,89 tys. zł przypadają na dochody bieżące, natomiast na dochody majątkowe w grupie środków ze źródeł pozabudżetowych planowanej przypadło kolejno 37 250,9 tys. zł w 2010 r. i 48 872,2 tys. zł w 2011 r.

3.7. POZOSTAŁE DOCHODY

Grupa pozostałych dochodów (2010 r. – 37 578,8 tys. zł, w 2011 r. – 47 421,2 tys. zł) obejmuje wszystkie inne wpływy nie kwalifikujące się do wymienionych wcześniej grup. Są to dochody z różnych tytułów realizowane zarówno przez Urząd Miasta jak i pozostałe jednostki budżetowe np. odpłatność za pobyt dzieci w przedszkolach i żłobkach, wpływy z tytułu odpłatności za pobyt w placówkach opieki społecznej, wpływy z grzywien i kar nakładanych przez Straż Miejską, różne dochody realizowane przez szkoły czy placówki oświatowe, dochody realizowane przez Miejską Izbę Wyrzeźwien. Ponadto do grupy tej zaliczane są również różne rozliczenia i nadwyżki zakładów budżetowych, czy rachunków dochodów własnych. Ujmuje się tutaj również udział w dochodach uzyskiwanych na rzecz budżetu państwa (np. z tytułu wydawania dowodów osobistych, gospodarowania nieruchomościami Skarbu Państwa).

4. WYDATKI MIASTA

Szczecin ponosi wydatki na realizację zadań własnych, które określone są w ustawach: z dnia 8 marca 1990 r. o samorządzie gminnym i z dnia 5 czerwca 1998 r. o samorządzie powiatowym. Ponadto wykonuje zadania zlecone z zakresu administracji rządowej, których obowiązek realizacji wynika z obowiązujących

ustaw. Zadania z zakresu administracji rządowej Miasto wykonuje również na podstawie porozumień zawieranych z organami tej administracji. Szczecin ponosi również wydatki na zadania realizowane na mocy porozumień

zawieranych między jednostkami samorządu terytorialnego, a także na zadania realizowane przez inne jednostki samorządu terytorialnego, którym udziela pomocy finansowej.

WYDATKI MIASTA SZCZECIN W LATACH 2010 – 2012

Wyszczególnienie	2010	2011	Plan na 1.01.2012
Wydatki na zadania własne	1 386 357 714	1 508 439 741	1 994 502 838
Wydatki na zadania zlecone z mocy ustaw	101 859 985	105 588 497	98 212 818
Wydatki na zadania zlecone z mocy porozumień	197 255	255 084	70 000
Wydatki realizowane na mocy porozumień między jednostkami samorządu terytorialnego	2 221 439	2 188 283	2 247 401
Wydatki ogółem	1 490 636 392	1 616 471 604	2 095 033 057

Miasto realizuje zadania:

- bieżące, związane z bieżącym funkcjonowaniem Miasta,
- majątkowe, związane ze zwiększeniem czy odtworzeniem majątku.

Udział wydatków majątkowych w samorządach na poziomie powyżej 25% wydatków ogółem uważa się za wysoki i świadczący o prorozwojowym budżecie. Miasto Szczecin realizuje wydatki majątkowe na poziomie 25% w 2010 r. a w roku 2011 już 27% wydatków ogółem.

W strukturze wydatków bieżących Miasta największą część stanowią wydatki na finansowanie sfery edukacji i nauki. W 2010 r. wydatki na tę sferę wyniosły 472 818,9 tys. zł (42,7% wydatków bieżących). Rok 2011 przyniósł wydatki w wysokości 506 450,5 tys. zł (43% wydatków bieżących). Wzrost wydatków w tej dziedzinie nie jest rekompensowany wystarczającym wzrostem subwencji na zadania oświatowe, stąd Miasto finansuje znaczną część wydatków na edukację dochodami własnymi. Wysokość dofinansowania w latach 2010 – 2011 środkami własnymi Miasta kształtowała się na poziomie kolejno ok. 151,5 i 154,5 mln zł.

Poważny udział w wydatkach budżetu Miasta mają wydatki związane z ochroną zdrowia i pomocą społeczną. W latach 2010 i 2011 wydatki bieżące w tej sferze wyniosły kolejno 218 076,9 tys. zł i 255 494,7 tys. zł, stanowiąc kolejno 19,7% i 19,1% wydatków bieżących ogółem. W około 60% wydatki w tej sferze finansowane są dotacjami z budżetu państwa.

Na rok 2012 planowane wydatki w tej sferze stanowią 16,4% wydatków bieżących Miasta

i kształtują się na poziomie 222 668,9 tys. zł. W około 50% wydatki w tej sferze finansowane są dotacjami z budżetu państwa.

Miasto ponosi również wysokie wydatki bieżące w zakresie gospodarki komunalnej, która obejmuje m. in. ochronę środowiska, utrzymanie zieleni, utrzymanie dróg, oświetlenie ulic, gospodarowanie odpadami, utrzymanie urządzeń komunalnych, gospodarkę mieszkaniową, a także transport i komunikację. Wydatki bieżące w tej dziedzinie wyniosły w roku 2010 – 178 812,3 tys. zł (16,2% wydatków bieżących), w 2011 roku – 179 772,5 tys. zł (15,3% wydatków bieżących). Na rok 2012 w budżecie Szczecina zapisano kwotę 296 336 870 tys. zł., co stanowi 21,8% wydatków bieżących Miasta zaplanowanych na ten rok.

W Załączniku nr 1 przedstawiono wydatki Miasta w 2011 r. według działów klasyfikacji budżetowej, a w Załączniku nr 3 wydatki Miasta według sfer wydatkowania w latach 2010 – 2012.

5. WYNIK BUDŻETOWY

W zależności od relacji między poziomem dochodów a poziomem wydatków mówimy o deficycie budżetowym bądź nadwyżce budżetowej.

Od 2005 do roku 2008 wynik budżetowy Miasta Szczecin zamykał się nadwyżką (w roku 2008 nadwyżka wyniosła 16 452 tys. zł). Rok 2009 przyniósł deficyt w wysokości 99.609 tys. zł. W roku 2011 deficyt wyniósł 233 575 tys. zł.

ROZLICZENIE WYNIKU BUDŻETOWEGO W LATACH 2010 – 2012 ORAZ ŹRÓDŁA POKRYCIA DEFICYTU

Wyszczególnienie	Wykonanie 2010	Wykonanie 2011	Plan na 1.01.2012
Dochody ogółem	1 285 574 356	1 383 316 384	1 803 203 708
Wydatki ogółem	1 490 636 392	1 616 471 604	2 095 033 057
Wynik finansowy	- 205 062 036	-233 155 220	-291 829 349
Stan środków na początek okresu	118 016 243	121 705 634	763 985
Kredyty bankowe i pożyczki	234 720 000	288 054 673	325 045 104
Spląty pożyczek udzielonych	1 700 000	0	0
Spląty rat kredytów i pożyczek	27 668 574	41 378 850	33 979 740
Wykup papierów wartościowych	0	0	0
Udzielone kredyty i pożyczki	-	0	0
Splata pożyczek na prefinansowanie	-	0	0

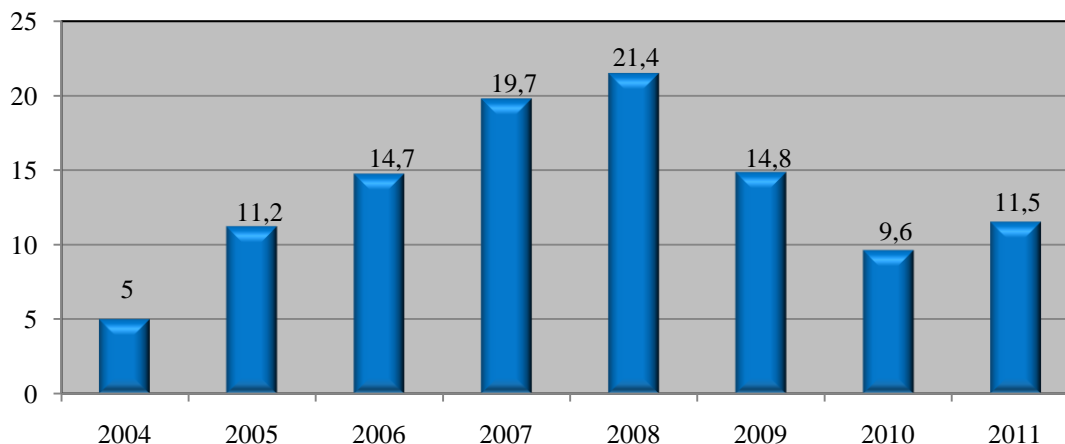
6. NADWYŻKA OPERACYJNA

Wyodrębnienie w budżecie dochodów i wydatków bieżących (bez wydatków na obsługę długu) pozwala na obliczenie nadwyżki operacyjnej. Jest to najbardziej syntetyczna (w krótkiej perspektywie) ocena kondycji finansowej samorządu, potencjału inwestycyjnego samorządu oraz zdolności kredytowej, informująca o tym jakimi środkami dysponuje jednostka po pokryciu potrzeb bieżących.

W ustawie o finansach publicznych z dnia 27 sierpnia 2009 roku (Dz. U. z dnia 24 września 2009 roku) art. 242 określa, że Miasto nie może uchwalić budżetu, w którym wydatki bieżące są

wyższe niż planowane dochody bieżące powiększone o nadwyżkę budżetową z lat ubiegłych i wolne środki. Nadwyżka operacyjna Szczecina wyniosła w 2010 roku 117 104,4 tys. zł, w 2011 r. 150 660,9 tys. zł. Procentowy udział nadwyżki operacyjnej w dochodach bieżących Miasta kształtował się na poziomie 9,6% w 2010 roku, w 2011 r. już na poziomie 11,5%. Miasto prowadzi konsekwentną politykę utrzymania wysokiej nadwyżki operacyjnej w celu poprawy i utrzymania zdolności kredytowej. Polityka taka pozwala na sfinansowanie ambitnego programu inwestycyjnego.

Nadwyżka operacyjna Miasta Szczecin - % dochodów bieżących



7. ZADŁUŻENIE MIASTA

7.1. WIELOLETNIA PROGNOZA FINANSOWA, PROGNOZA KWOTY DŁUGU

Od roku 2011 jednostki samorządu zobowiązane są, na mocy ustawy z dnia 27 sierpnia 2009 r. o finansach publicznych, do sporządzania, wieloletniej prognozy finansowej, której elementem jest prognoza długu. Miasto Szczecin wykorzystuje takie narzędzia w realizacji polityki finansowej od wielu lat. Od 1997 opracowywano analizę zdolności kredytowej (od roku 2003 przedstawianą w formie prognozy długu), a od 2009 r. w dokumencie Polityka Finansowa Miasta prezentowane były wszystkie istotne pozycje wieloletniej prognozy finansowej.

Wieloletnia prognoza finansowa przygotowywana jest w formie odrębnej uchwały Rady Miasta.

Jednym z głównych celów jej sporządzania jest umożliwienie weryfikacji długookresowej stabilności finansowej jednostki samorządu terytorialnego. Przez stabilność należy rozumieć zdolność do obsługi zobowiązań i utrzymania płynności finansowej w długiej perspektywie.

Warunki zaciągania pożyczek i kredytów przez jednostki samorządu terytorialnego określa Ustawa o finansach publicznych z dnia 27 sierpnia 2009 r. Ustawa wprowadza następujące zapisy dotyczące zadłużenia jednostek samorządu terytorialnego:

Jednostki samorządu terytorialnego mogą zaciągać kredyty i pożyczki oraz emitować papiery wartościowe na:

- pokrycie występującego w ciągu roku przejściowego deficytu budżetu jednostki samorządu terytorialnego,
- finansowanie planowanego deficytu budżetu jednostki samorządu terytorialnego,
- spłatę wcześniej zaciągniętych zobowiązań z tytułu emisji papierów wartościowych oraz zaciągniętych pożyczek i kredytów,
- wyprzedzające finansowanie działań finansowanych ze środków pochodzących z budżetu Unii Europejskiej. (art. 89.1).

Ponadto na finansowanie wydatków na inwestycje i zakupy inwestycyjne ujęte w ramach przedsięwzięć, przedstawionych w załączniku do uchwały w sprawie wieloletniej prognozy finansowej, jednostki samorządu terytorialnego mogą zaciągać pożyczki w państwowych funduszach celowych, o ile ustawa tworząca fundusz tak stanowi (art. 90).

Suma zaciągniętych kredytów i pożyczek oraz zobowiązań z wyemitowanych papierów wartościowych na cele wymienione powyżej nie

może przekroczyć kwoty określonej w uchwale budżetowej jednostki samorządu terytorialnego.

Do roku 2013 włącznie obowiązują wskaźniki zadłużenia oraz obsługi zadłużenia zgodne z art. 169 i 170 Ustawy o finansach publicznych z dnia 30 czerwca 2005 r., zgodnie z którą:

- łączna kwota przypadających w danym roku budżetowym spłat rat kredytów i pożyczek, wraz z należnymi w danym roku odsetkami od tych kredytów i pożyczek, wykupów papierów wartościowych emitowanych przez jednostki samorządu terytorialnego wraz z należnymi odsetkami i dyskontem od papierów wartościowych, potencjalnych spłat kwot wynikających z udzielonych przez jednostki samorządu terytorialnego poręczeń oraz gwarancji nie może przekroczyć 15% planowanych na dany rok budżetowy dochodów jednostki samorządu terytorialnego,
- łączna kwota długu jednostki samorządu terytorialnego na koniec roku budżetowego nie może przekraczać 60% wykonanych dochodów ogółem tej jednostki w tym roku budżetowym,
- w trakcie roku budżetowego łączna kwota długu jednostki samorządu terytorialnego na koniec kwartału nie może przekraczać 60% planowanych w danym roku budżetowym dochodów tej jednostki.

Począwszy od roku 2014 zaczną obowiązywać nowe reguły, u podstaw których leży założenie, iż każdy samorząd gospodaruje w odmiennych warunkach, a każdy budżet charakteryzuje znaczny indywidualizm, stąd wyznaczenie jednolitych, sprawdzających się w każdej sytuacji zasad nie jest możliwe. Odchodzi się zatem od limitu odnoszącego się do wielkości dochodów budżetowych, a zdolność kredytową wiąże się z wielkością nadwyżki operacyjnej. Formuła nowego wskaźnika oparta będzie na wyniku części bieżącej budżetu danej jednostki samorządu terytorialnego. Dodatkowo będą brane pod uwagę dochody ze sprzedaży majątku, co ma wpłynąć na prowadzenie przez samorządy aktywnej polityki w zakresie gospodarowania majątkiem. Zaletą nowego rozwiązania jest to, iż samorząd, poprzez odpowiednią politykę finansową, może wpływać na wysokość nadwyżki budżetowej, co z kolei przekłada się na możliwości zadłużania się. Im wyższa nadwyżka tym zdolność do spłaty zadłużenia wyższa. Wadą formuły jest jednak to, iż dane przyjmowane do analizy stanowią średnią trzech lat poprzedzających rok planowania. Ze względu na historyczny charakter oraz zjawisko opóźnienia występujące między stanem gospodarki a sytuacją finansową samorządów nowy wskaźnik będzie bardziej wrażliwy na cykl koniunkturalny. Pomimo iż nowe zasady zaczną obowiązywać

dopiero w przypadku budżetów uchwalanych na 2014 r. Miasto już teraz dokonuje analiz w oparciu o te zasady, zestawiając obydwie metody. Należy mieć również na uwadze intensywne prace rządu nad wprowadzeniem dodatkowego ograniczenia deficytu jednostek samorządu terytorialnego, które mają obowiązywać od 2013 roku.

Analiza zdolności kredytowej pozwala ustalić maksymalne wydatki majątkowe poprzez prognozę poziomu środków dla sfinansowania deficytu, poziomu kredytowania oraz obsługi zadłużenia. Wolne środki na inwestycje w ramach danego roku są relatywnie niskie, by zrealizować niezbędne i pilne potrzeby Miasta w zakresie wydatków majątkowych. Zatem istnieje konieczność ustalenia, jakie są możliwości zwiększenia nakładów inwestycyjnych poprzez wykorzystanie zewnętrznych, zwrotnych środków finansowych.

W latach 1997 i 1998 Miasto zaciągnęło na sfinansowanie istniejących deficytów budżetowych kredyty komercyjne. Od 2000 roku źródłami finansowania deficytu stały się, oprócz kredytów i nadwyżek z lat ubiegłych, także pożyczki i przychody z prywatyzacji majątku Miasta. W roku 2001 i 2003 Miasto wyemitowało obligacje na łączną kwotę 97.200 tys. zł. Lata 2005 - 2008 zamknęły się nadwyżkami w wysokości odpowiednio: 23 370 tys. zł, 53 172 tys. zł, 55 384 tys. zł i 16.452 tys. zł. Rok 2009 zakończono deficytem wysokości 99 609 tys. zł, spowodowanym dwoma czynnikami: skutkami światowego kryzysu gospodarczego dla finansów publicznych w Polsce oraz rosnącymi wydatkami inwestycyjnymi Miasta. Po kilku latach przerwy

Miasto znowu sięgnęło po zwrotne źródła finansowania budżetu.

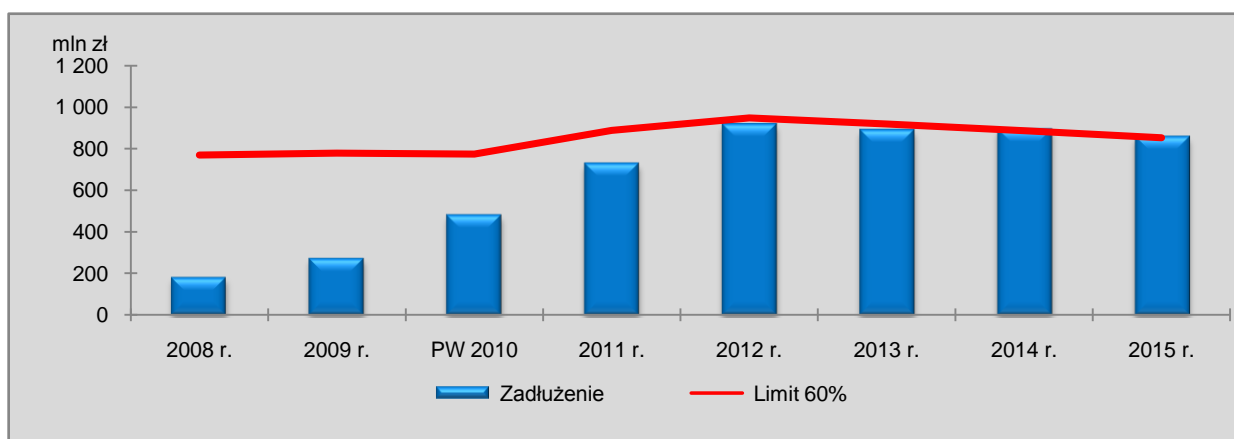
Analiza rynków finansowych dla lat 2008 – 2011 wskazuje, że najkorzystniejszym instrumentem dłużnym są kredyty udzielane przez międzynarodowe instytucje finansowe. W roku 2009 Miasto zaciągnęło kredyt inwestycyjny w wysokości 126 mln zł w Europejskim Banku Inwestycyjnym (umowa zawarta w 2006 r.) oraz podpisało z Bankiem Rozwoju Rady Europy wieloletnią umowę ramową o finansowanie zadań inwestycyjnych na kwotę 300 mln zł. Środki z tej umowy zostały częściowo uruchomione - w wysokości 145 mln zł - w lipcu 2010 r. W listopadzie 2010 r. została podpisana umowa ramowa na współfinansowanie inwestycji, również na kwotę 300 mln zł, z Europejskim Bankiem Inwestycyjnym. Warunki umowy są zbliżone do poprzednich umów zawartych z międzynarodowymi instytucjami finansowymi, tj. zagwarantowany jest wieloletni okres spłaty, preferencyjne warunki oprocentowania, brak prowizji i zabezpieczenia, poza koniecznością utrzymania ratingu na odpowiednim poziomie. W grudniu 2010 r. została zaciągnięta pierwsza transza z tej umowy w wysokości 90 mln zł.

W roku 2011 Miasto zaciągnęło zobowiązania w wysokości 287 609 500 zł, które obejmowały

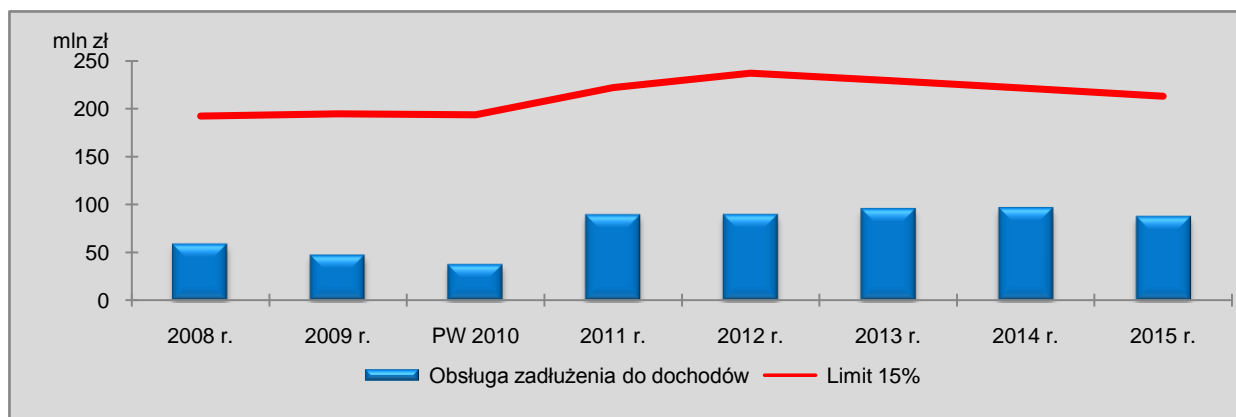
- kredyt w Europejskim Banku Inwestycyjnym oraz w Banku Rozwoju Rady Europy 147,6 mln zł
- z tytułu emisji obligacji – 140 mln zł.

Prognozę długu Miasta Szczecin przedstawiono w Załączniku nr 4 do Memorandum.

POZIOM ZADŁUŻENIA MIASTA SZCZECIN W LATACH 2008 – 2015 NA TLE LIMITU USTAWOWEGO 60%



**POZIOM OBSŁUGI ZADŁUŻENIA MIASTA SZCZECIN W LATACH 2008 – 2015
NA TLE LIMITU USTAWOWEGO 15%**



W poniżej przedstawionym rankingu Wspólnoty zestawiono miasta pod względem

wysokości zadłużenia na 1 mieszkańca w 2010 roku. Szczecin znalazł się na 14 miejscu.

Miasta Wojewódzkie pod względem wysokości zadłużenia na 1 mieszkańca

2008	2009	2010	Miasto
2	3	1	Toruń
4	1	2	Wrocław
1	2	3	Kraków
3	4	4	Bydgoszcz
6	5	5	Lublin
5	7	6	Łódź
11	8	7	Warszawa
13	10	8	Poznań
10	9	9	Zielona Góra
8	6	10	Gdańsk
14	14	11	Gorzów Wlkp.
18	13	12	Olsztyn
9	11	13	Rzeszów
16	17	14	Szczecin
12	15	15	Kielce
7	12	16	Białystok
17	16	17	Opole
15	18	18	Katowice

Źródło: Wspólnota nr 41/1047 z 08 października 2011 r.

8. RATING – OCENA WIARYGODNOŚCI KREDYTOWEJ MIASTA

Głównym zadaniem ratingu jest poinformowanie obecnych i przyszłych inwestorów, krajowych jak i zagranicznych, o wiarygodności i wypłacalności miasta. Najczęstszą przyczyną ubiegania się o rating jest planowana emisja obligacji komunalnych, euroobligacji lub też zaciągnięcie kredytu.

Agencje ratingowe badając zdolność Miasta do regulowania swoich zobowiązań biorą pod uwagę szereg czynników mających, lub mogących mieć wpływ na tę zdolność. Dokonywana jest np. analiza stanu gospodarki w mieście i regionie na tle kraju, środowiska politycznego czy administracyjnego. Agencje mogą oceniać zdolność podmiotu do wywiązywania się z zobowiązań zarówno długo jak i krótkoterminowych zaciągniętych w walutach lokalnych lub zagranicznych.

W Polsce coraz więcej miast poddaje się ocenie. Od 1998 r. ratingu naszego Miasta dokonywały dwie agencje Standard & Poor's oraz Fitch Ratings, które należą do najbardziej renomowanych i największych agencji ratingowych na świecie.

Od 2011 r. Miasto oceniane jest przez jedną agencję - Fitch Ratings – wybraną w drodze przetargu, wcześniej oceny dokonywały dwie agencje, oprócz Fitch również agencja Standard&Poor's.

Agencje stosują specjalną skalę ocen składającą się z kombinacji kilku liter, jednej cyfry i dodawanych znaków plus lub minus, podwyższających lub obniżających daną ocenę. W ratingu międzynarodowym wyróżnia się dwa poziomy ocen: wyższy - inwestycyjny oraz niższy – spekulacyjny. Poziom inwestycyjny dotyczy podmiotów o niskim lub umiarkowanym ryzyku, poziom spekulacyjny wskazuje, iż ryzyko jest większe lub bardzo duże. Skala ocen stosowana we wszystkich instytucjach ratingowych jest podobna. Poniżej przedstawiono skalę ocen stosowaną przez Fitch Ratings.

SKALA OCEN RATINGOWYCH STOSOWANA PRZEZ FITCH RATINGS

Wyszczególnienie	Ocena dla krótkoterminowego zobowiązania	Ocena dla długoterminowego zobowiązania
Przedział ocen inwestycyjnych	F1 F2 F3	AAA AA A BBB
Przedział ocen spekulacyjnych	B C D	BB B CCC, CC, C DDD, DD, D

Poniżej przedstawiono skalę ocen stosowaną przez Fitch Rating wraz z objaśnieniami.

Zobowiązania długoterminowe

Poziom inwestycyjny

AAA

Wiarygodność kredytowa na najwyższym poziomie. Ratingi "AAA" oznaczają oczekiwanie najniższego poziomu ryzyka kredytowego. Ocenę taką nadaje się wyłącznie w przypadkach wyjątkowo wysokiej zdolności do obsługi zobowiązań finansowych, gdy jest bardzo mało prawdopodobne, by możliwe do przewidzenia wydarzenia mogły wpłynąć niekorzystnie na taką zdolność.

AA

Bardzo wysoka wiarygodność kredytowa. Ratingi "AA" oznaczają oczekiwanie bardzo niskiego poziomu ryzyka kredytowego wskazując na bardzo wysoką zdolność do obsługi zobowiązań finansowych. Wpływ możliwych do przewidzenia wydarzeń na tę zdolność nie jest znaczący.

A

Wysoka wiarygodność kredytowa. Ratingi "A" oznaczają oczekiwanie niskiego poziomu ryzyka kredytowego. Zdolność do obsługi zobowiązań finansowych ocenia się jako silną, jednakże może ona być bardziej podatna na zmiany czynników lub warunków gospodarczych niż ta, której nadano wyższy rating.

BBB

Dobra wiarygodność kredytowa. Ratingi "BBB" oznaczają aktualnie oczekiwanie niskiego ryzyka kredytowego. Zdolność do obsługi zobowiązań finansowych uznawana jest za wystarczającą, jednak jest prawdopodobne, że niekorzystne zmiany w czynnikach i warunkach gospodarczych mogą ją osłabić. Jest to najniższa z kategorii ocen na poziomie inwestycyjnym.

Poziom spekulacyjny

BB

Poziom spekulacyjny. Ratingi kategorii "BB" wskazują, iż istnieje możliwość zmiany ryzyka kredytowego, szczególnie pod wpływem niekorzystnych zmian ekonomicznych w pewnym horyzoncie czasu; jednak, wywiązanie się ze zobowiązań finansowych jest możliwe przy wykorzystaniu dostępnych możliwości biznesowych lub finansowych. Papiery wartościowe tej kategorii nie są zaliczane się do poziomu inwestycyjnego.

B

Poziom wysoce spekulacyjny. Rating kategorii "B" wskazuje na obecność istotnego ryzyka kredytowego, przy utrzymującym się ograniczonym marginesie bezpieczeństwa. Zobowiązania finansowe są obecnie obsługiwane, jednak utrzymanie zdolności do dalszej realizacji płatności uzależnione jest od utrzymania się korzystnych warunków biznesowych i gospodarczych.

CCC

Ocena na tym poziomie oznacza, iż ryzyko niewypłacalności jest realne.

CC

Ocena ta oznacza, iż pewien zakres niewypłacalności jest prawdopodobny.

C

Ocena na tym poziomie oznacza, iż niewypłacalność jest bardzo prawdopodobna.

D

Ocena na poziomie D oznacza, iż dany podmiot utracił zdolność do regulowania swoich wszystkich zobowiązań finansowych.

Zobowiązania krótkoterminowe

Ratingi krótkoterminowe obejmują w przypadku większości zobowiązań okresy krótsze niż 13 miesięcy. W przypadku ratingów krótkoterminowych większy nacisk kładzie się na płynność finansową niezbędną do terminowej realizacji zobowiązań finansowych.

Poziom Inwestycyjny

F1

Ocena ta oznacza wiarygodność kredytową najwyższej jakości i wskazuje najsilniejszą zdolność do terminowej obsługi zobowiązań finansowych; z dodanym znakiem "+" oznacza wyjątkowo silną zdolność kredytową.

F2

Ocena na tym poziomie świadczy o dobrej wiarygodności kredytowej, dobrej zdolności do terminowej obsługi zobowiązań finansowych.

F3

Ocenę taką przyznaje się, gdy wiarygodność kredytowa jest na zadawalającym poziomie, zdolność do terminowej obsługi zobowiązań finansowych jest dostateczna.

Poziom spekulacyjny

B

Ocena świadczy o minimalnej zdolności do terminowej obsługi zobowiązań finansowych oraz podatności na niekorzystne zmiany warunków finansowych i ekonomicznych w bliskiej przyszłości.

C

Ocena nadawana gdy ryzyko niewypłacalności jest wysokie, występuje realna możliwość niewypłacalności podmiotu.

D

Ocena nadawana w przypadku utraty zdolności do obsługi zobowiązań finansowych.

Do ocen mogą być dodawane znaki „+” lub „-”, które określają status w ramach poszczególnych kategorii ratingu. Znaków tych nie dodaje się do kategorii ratingu długoterminowego AAA, do kategorii poniżej B, ani do ocen krótkoterminowych z wyjątkiem F1.

Przy ocenach dotyczących zobowiązań długoterminowych określa się również perspektywę, która jest wskazaniem generalnego kierunku, w jakim dany rating będzie prawdopodobnie zmierzać na przestrzeni roku do dwóch lat. Perspektywa oceny może być pozytywna, stabilna lub negatywna. Jeżeli agencja nie jest w stanie zidentyfikować trendu perspektywa może zostać określona jako „bez wskazania”.

Aktualna ocena dla Miasta Szczecina wynosi:

**BBB + /stabilna/ - dla długoterminowego
długu w walucie obcej,**

**BBB + /stabilna/ - dla długoterminowego
długu w walucie krajowej,**

**F2- dla krótkoterminowego długu w walucie
obcej**

W dniu 22 lipca 2011 roku Agencja Fitch Ratings potwierdziła międzynarodowe długoterminowe ratingi Szczecina dla zadłużenia w walucie zagranicznej i krajowej na poziomie „BBB+” oraz krótkoterminowy rating w walucie zagranicznej na poziomie „F2”. Perspektywa ratingów jest stabilna.

Ratingi odzwierciedlają bardzo dobre wyniki operacyjne, dobre zarządzanie strategiczne i finansowe, elastyczność Miasta po stronie wydatków bieżących, a także determinację Władz Szczecina, by przeciwdziałać negatywnym skutkom zmian zachodzących w lokalnej gospodarce poprzez ścisłe kontrolowanie wydatków bieżących. Biorą również pod uwagę relatywnie wysoką presję na wzrost zadłużenia bezpośredniego i pośredniego Miasta

Ratingi Szczecina pokazują zadawalające wyniki operacyjne (mimo pogorszenia w 2010 r.), umiarkowane zadłużenie oraz utrzymanie nadwyżki operacyjnej na poziomie 10% w średnim okresie. Ratingi uwzględniają dobre perspektywy dla budżetu Miasta związane z przewidywanym wzrostem gospodarczym oraz planowane inwestycje w infrastrukturę lokalną w latach 2011-2013, które przyczynią się do wzrostu długu.